

Zpráva nezávislého auditora

o ověření účetní závěrky

k 31. prosinci 2016

Českého rozhlasu

Praha, 20. duben 2017

Údaje o auditované účetní jednotce

Název účetní jednotky:	Český rozhlas
Sídlo:	Vinohradská 1409/12, Praha 2, 120 00
IČO:	45245053
DIČ:	CZ45245053
Statutární orgán:	Mgr. René Zavoral, generální ředitel
Předmět činnosti:	Rozhlasové vysílání
Ověřované období:	1. leden 2016 až 31. prosinec 2016
Příjemce zprávy:	Statutární orgán

Údaje o auditorské společnosti

Název společnosti:	NEXIA AP a.s.
Evidenční číslo auditorské společnosti:	č. 096
Sídlo:	Sokolovská 5/49, 186 00 Praha 8 Karlín
Zápis proveden u:	Městského soudu v Praze
Zápis proveden pod číslem:	oddíl B, číslo vložky 14203
IČO:	481 17 013
DIČ:	CZ48117013
Telefon:	+420 221 584 302
E-mail:	nexiaprague@nexiaprague.cz
Odpovědný auditor:	Ing. Jakub Kovář
Evidenční číslo auditora:	č. 1959



Zpráva nezávislého auditora Statutárnímu orgánu Českého rozhlasu

Výrok auditora

Provedli jsme audit přiložené účetní závěrky Českého rozhlasu (dále „účetní jednotka“) sestavené na základě českých účetních předpisů, která se skládá z rozvahy k 31.12.2016, výkazu zisku a ztráty, za rok končící 31.12.2016 a přílohy této účetní závěrky, která obsahuje popis použitých podstatných účetních metod a další vysvětlující informace.

Podle našeho názoru účetní závěrka podává věrný a poctivý obraz aktiv a pasiv Českého rozhlasu k 31.12.2016 a nákladů a výnosů a výsledku jejího hospodaření za rok končící 31.12.2016 v souladu s českými účetními předpisy.

Základ pro výrok

Audit jsme provedli v souladu se zákonem o auditorech a standardy Komory auditorů České republiky pro audit, kterými jsou mezinárodní standardy pro audit (ISA), případně doplněné a upravené souvisejícími aplikačními doložkami. Naše odpovědnost stanovená těmito předpisy je podrobněji popsána v oddílu Odpovědnost auditora za audit účetní závěrky. V souladu se zákonem o auditorech a Etickým kodexem přijatým Komorou auditorů České republiky jsme na Účetní jednotce nezávislí a splnili jsme i další etické povinnosti vyplývající z uvedených předpisů. Domníváme se, že důkazní informace, které jsme shromáždili, poskytují dostatečný a vhodný základ pro vyjádření našeho výroku.

Ostatní informace uvedené ve výroční zprávě

Ostatními informacemi jsou v souladu s § 2 písm. b) zákona o auditorech informace uvedené ve výroční zprávě mimo účetní závěrku a naši zprávu auditora. Za ostatní informace odpovídá statutární orgán.

Náš výrok k účetní závěrce se k ostatním informacím nevztahuje. Přesto je však součástí našich povinností souvisejících s ověřením účetní závěrky seznámení se s ostatními informacemi a posouzení, zda ostatní informace nejsou ve významném (materiálním) nesouladu s účetní závěrkou či s našimi znalostmi o účetní jednotce získanými během ověřování účetní závěrky nebo zda se jinak tyto informace nejeví jako významně (materiálně) nesprávné. Také posuzujeme, zda ostatní informace byly ve všech významných (materiálních) ohledech vypracovány v souladu s příslušnými právními předpisy. Tímto posouzením se rozumí, zda ostatní informace splňují požadavky právních předpisů na formální náležitosti a postup vypracování ostatních informací v kontextu významnosti (materiality), tj. zda případné nedodržení uvedených požadavků by bylo způsobilé ovlivnit úsudek činěný na základě ostatních informací.

Na základě provedených postupů, do míry, již dokážeme posoudit, uvádíme, že:

- ostatní informace, které popisují skutečnosti, jež jsou též předmětem zobrazení v účetní závěrce, jsou ve všech významných (materiálních) ohledech v souladu s účetní závěrkou a
- ostatní informace byly vypracovány v souladu s právními předpisy.

Dále jsme povinni uvést, zda na základě poznatků a povědomí o Účetní jednotce, k nimž jsme dospěli při provádění auditu, ostatní informace neobsahují významné (materiální) věcné nesprávnosti. V rámci uvedených postupů jsme v obdržených ostatních informacích žádné významné (materiální) věcné nesprávnosti nezjistili.



Odpovědnost statutárního orgánu za účetní závěrku

Statutární orgán odpovídá za sestavení účetní závěrky podávající věrný a poctivý obraz v souladu s českými účetními předpisy, a za takový vnitřní kontrolní systém, který považuje za nezbytný pro sestavení účetní závěrky tak, aby neobsahovala významné (materiální) nesprávnosti způsobené podvodem nebo chybou.

Při sestavování účetní závěrky je statutární orgán povinen posoudit, zda je účetní jednotka schopna nepřetržitě trvat, a pokud je to relevantní, popsat v příloze účetní závěrky záležitosti týkající se jejího nepřetržitého trvání a použití předpokladu nepřetržitého trvání při sestavení účetní závěrky, s výjimkou případů, kdy představenstvo plánuje zrušení účetní jednotky nebo ukončení její činnosti, resp. kdy nemá jinou reálnou možnost než tak učinit.

Odpovědnost auditora za audit účetní závěrky

Naším cílem je získat přiměřenou jistotu, že účetní závěrka jako celek neobsahuje významnou (materiální) nesprávnost způsobenou podvodem nebo chybou a vydat zprávu auditora obsahující náš výrok. Přiměřená míra jistoty je velká míra jistoty, nicméně není zárukou, že audit provedený v souladu s výše uvedenými předpisy ve všech případech v účetní závěrce odhalí případnou existující významnou (materiální) nesprávnost. Nesprávnosti mohou vznikat v důsledku podvodů nebo chyb a považují se za významné (materiální), pokud lze reálně předpokládat, že by jednotlivě nebo v souhrnu mohly ovlivnit ekonomická rozhodnutí, která uživatelé účetní závěrky na jejím základě přijmou.

Při provádění auditu v souladu s výše uvedenými předpisy je naší povinností uplatňovat během celého auditu odborný úsudek a zachovávat profesní skepticismus. Dále je naší povinností:

- Identifikovat a vyhodnotit rizika významné (materiální) nesprávnosti účetní závěrky způsobené podvodem nebo chybou, navrhnout a provést auditorské postupy reagující na tato rizika a získat dostatečné a vhodné důkazní informace, abychom na jejich základě mohli vyjádřit výrok. Riziko, že neodhalíme významnou (materiální) nesprávnost, k níž došlo v důsledku podvodu, je větší než riziko neodhalení významné (materiální) nesprávnosti způsobené chybou, protože součástí podvodu mohou být tajné dohody (koluze), falšování, úmyslná opomenutí, nepravdivá prohlášení nebo obcházení vnitřních kontrol vedením účetní jednotky.
- Seznámit se s vnitřním kontrolním systémem účetní jednotky relevantním pro audit v takovém rozsahu, abychom mohli navrhnout auditorské postupy vhodné s ohledem na dané okolnosti, nikoli abychom mohli vyjádřit názor na účinnost jejího vnitřního kontrolního systému.
- Posoudit vhodnost použitých účetních pravidel, přiměřenost provedených účetních odhadů a informace, které v této souvislosti vedení účetní jednotky uvedlo v příloze účetní závěrky.
- Posoudit vhodnost použití předpokladu nepřetržitého trvání při sestavení účetní závěrky vedením účetní jednotky a to, zda s ohledem na shromážděné důkazní informace existuje významná (materiální) nejistota vyplývající z událostí nebo podmínek, které mohou významně zpochybnit schopnost účetní jednotky nepřetržitě trvat. Jestliže dojdeme k závěru, že taková významná (materiální) nejistota existuje, je naší povinností upozornit v naší zprávě na informace uvedené v této souvislosti v příloze účetní závěrky, a pokud tyto informace nejsou dostatečné, vyjádřit modifikovaný výrok. Naše závěry týkající se schopnosti účetní jednotky nepřetržitě trvat vycházejí z důkazních informací, které jsme získali do data naší zprávy. Nicméně budoucí události nebo podmínky mohou vést k tomu, že účetní jednotka ztratí schopnost nepřetržitě trvat.
- Vyhodnotit celkovou prezentaci, členění a obsah účetní závěrky, včetně přílohy, a dále to, zda účetní závěrka zobrazuje podkladové transakce a události způsobem, který vede k věrnému zobrazení.



Naší povinností je informovat statutární orgán mimo jiné o plánovaném rozsahu a načasování auditu a o významných zjištěních, která jsme v jeho průběhu učinili, včetně zjištěných významných nedostatků ve vnitřním kontrolním systému.

V Praze dne 20.4.2017



Ing. Jakub Kovář
Evidenční číslo auditora: 1959
NEXIA AP a.s.
evidenční číslo auditorské společnosti: 096

Český rozhlas

Výroční zpráva

Rok končící 31. prosincem 2016

VÝROČNÍ ZPRÁVA

sestavená podle zákona 563/1991 Sb., o účetnictví, jak vyplývá ze změn provedených zákonem č.

221/2015 Sb. společností **Český rozhlas**

se sídlem: Vinohradská 12, 120 99 Praha 2

ke dni 31. prosince 2016

za účetní období od 1. ledna 2016 do 31. prosince 2016



1. Profil společnosti, předpokládaný vývoj účetní jednotky

Od 21. ledna 2016 zastává funkci generálního ředitele Českého rozhlasu Mgr. René Zavoral.

Generální ředitel bezprostředně po svém nástupu do funkce začal naplňovat svůj kandidátský projekt. Realizoval tak řadu změn, které se týkaly úpravy organizační struktury rozhlasu, obecně chodu ČRo jako instituce, dále otevřené komunikace s veřejností a naplňování úkolů veřejné služby, rozvoje vysílání a programu stanic ČRo, vytváření speciálních projektů, reprezentace v zahraničí - zejména ve vztahu k Evropské vysílací unii (EBU) - či technického rozvoje ČRo a sledování širokého spektra trendů moderního mediálního světa.

Od 1. března byla v Českém rozhlasu nastolena nová organizační struktura, která znamenala zjednodušení a zefektivnění chodu instituce, odstranění nadbytečných stupňů řízení a snížení počtu vedoucích pracovníků. Vznikly tak základní organizační celky, v jejichž čele stojí ředitelé na prvním stupni řízení: Zpravodajství, Program, Výroba, Regionální vysílání, Nová média, Technika a Ekonomika a správa. V přímé podřízenosti generálního ředitele pak jsou ředitelé na druhém stupni řízení, kteří mají na starosti útvary označované jako odbory: Kancelář generálního ředitele, Komunikace a vnější vztahy, Personální odbor a Symfonický orchestr Českého rozhlasu.

Pod Program byly v nové organizační struktuře začleněny celoplošné stanice ČRo Dvojka, ČRo Vltava, dále speciální stanice ČRo Radio Wave, ČRo Rádio Junior, ČRo D-dur a ČRo Jazz, vysílání do zahraničí ČRo Radio Praha a také Oddělení evidence vysílání.

Pod Zpravodajství od března 2016 spadají stanice ČRo Radiožurnál a ČRo Plus, dále organizační jednotka Zpravodajský web, Provoz zpravodajství a útvar Zpravodajství a publicistika, jenž v sobě snoubí jednotlivé redakce od domácí, zahraniční, ekonomické po kulturní, sportovní, Zelenou vlnu a zpravodajské útvary krajských měst. Kompetence bývalého náměstka pro program a vysílání tak v nové struktuře generálního ředitele René Zavorala přešly do rukou ředitelů Programu a Zpravodajství.

Kompetence bývalého náměstka pro správu a provoz pak přešly na ředitele Ekonomiky a správy, který je zodpovědný jak za chod Ekonomického odboru, Odboru obchodu a rozhlasových poplatků, tak za Odbor správy a majetku, Technika byla vyčleněna jako samostatný útvar a Oddělení marketingu se stalo součástí útvaru Komunikace a vnější vztahy, který dále zahrnuje Mezinárodní oddělení a Oddělení komunikace.

Generální ředitel prosazoval ideu Českého rozhlasu - moderního a sebevědomého média veřejné služby, které je otevřené veřejnosti a komunikuje s ní. Od 1. května 2016 proto zřídil pozici Ombudsmana ČRo. Jeho úlohou je vést dialog s posluchači, odpovídat na jejich návrhy, dotazy či stížnosti. Konstruktivní podněty, které by mohly vést k vylepšení poskytovaných služeb, pak předává ombudsman příslušným útvarům v rámci Českého rozhlasu. Ombudsman rovněž pravidelně zasílá reporty o své činnosti generálnímu řediteli.

Prostory Českého rozhlasu se během roku 2016 pravidelně otevíraly veřejnosti. Český rozhlas se v sobotu 11. června poprvé zapojil do projektu Pražská muzejní noc. Návštěvníkům zpřístupnil běžně nepřístupná studia, dále Galerii Vinohradská 12, studio Radia Wave a Reprezentační prodejnu Českého rozhlasu. Dne 9. října při Dni otevřených dveří představil ČRo



Český rozhlas

Výroční zpráva

Rok končící 31. prosincem 2016

posluchačům rozhlasovou tvorbu a vysílání, připraven byl i doprovodný program a hudební scéna v Balbínově ulici. U příležitosti letošního 25. výročí založení Visegrádské skupiny a pod záštitou prezidenta republiky Miloše Zemana se 19. prosince uskutečnil slavnostní koncert Rozhlasového Big Bandu Gustava Bromy – Best of V4 Swing. Ve dnech 5. května a 21. srpna se před budovou Českého rozhlasu konaly tradiční pietní akty, které uctily oběti povstání proti německým okupantům z roku 1945 a památku padlých z roku 1968, kdy tehdejší Československo obsadily násilím vojska Varšavské smlouvy.

V Olomouci byla začátkem října obnovena tradice mezinárodního festivalu rozhlasové tvorby Prix Bohemia Radio. Do soutěžních kategorií Drama a Dokument se přihlásilo několik desítek autorů. V rámci doprovodného programu se velkému zájmu těšily hudební akce, divadelní představení, odborné konference i seminář o investigativní žurnalistice.

Dne 11. dubna bylo otevřeno nové vysílací studio Radia Wave na Vinohradské třídě. Při této příležitosti se 16. dubna konala pouliční slavnost s hudebním programem v přílehlé Balbínově ulici za účasti tisícovek návštěvníků.

Český rozhlas rozšířil své regionální vysílání – v Libereckém kraji začalo vysílat 2. listopadu samostatné regionální studio ČRo Liberec.

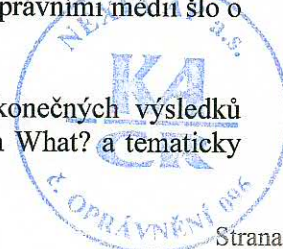
Český rozhlas na podzim 2016 posílil redakci svého zpravodajského webu. Redakce prošla zásadní personální obměnou. Cílem je, aby byl web samostatnou entitou v rámci Zpravodajství. Nový zpravodajský web ČRo spustí v první polovině roku 2017.

Dne 14. listopadu zahájilo dopravní zpravodajství Českého rozhlasu Zelená vlna provoz nového moderního call centra pro sběr dopravních informací s non-stop provozem. Zelená vlna tak přináší přesnější a rychlejší dopravní zpravodajství než doposud. Stanice ČRo Plus se po svém vstupu na VKV v listopadu 2015 stala plnohodnotnou stanicí se 24 hodinovým vysíláním. Etablovala se na rozhlasovém trhu a získala stabilní základnu posluchačů, což dokazovala data výzkumu RadioProjekt.

V rámci Českého rozhlasu byl zřízen Kreativní HUB - speciální kreativní oddělení, které napříč stanicemi přináší zajímavé programové počiny a multimediální projekty. V roce 2016 se Český rozhlas připojil k oslavám sedmistého výročí narození Karla IV. speciálním projektem pro mladé publikum Karel je King!. Projekt nabídl originální a neformální pohled na mimořádnou osobnost české a evropské historie. Vyvrcholil dne 14. května „narozeninovou party“ Karla IV. s lasery, světelnou show a koncertem na pražské Letné. Projekt Karel je King! uspěl v mezinárodní soutěži Zlatá růže, když se dostal mezi tři finalisty v kategorii komedie. Český rozhlas vybrala porota do užšího výběru vůbec poprvé.

Den před startem letních olympijských her v Rio de Janieru odvysílal Český rozhlas na stanici Radiožurnál exkluzivní dokument o osmnáctileté syrské plavkyni Yusře Mardini, která se z rozbombardovaného Damašku dostala až na olympijské hry do Ria. Yusra byla součástí týmu uprchlíků na olympijských hrách a její odvaha a statečnost dojala celý svět. Dokument od Českého rozhlasu převzala a odvysílala i britská BBC. Mezi oběma veřejnoprávními médii šlo o mimořádnou a první spolupráci tohoto druhu.

Český rozhlas dále nabídl ve svém vysílání 16. listopadu prezentaci konečných výsledků mezinárodní mediální ankety mapující postoje mladé generace Generation What? a tematicky



Český rozhlas

Výroční zpráva

Rok končící 31. prosincem 2016

zaměřený program. Programové speciály odvysílaly stanice ČRo Radiožurnál, ČRo Dvojka a ČRo Radio Wave. Projekt se setkal s nečekaným úspěchem a do ankety se zapojilo více než 60.000 lidí.

Generální ředitel reprezentoval Český rozhlas v rámci akcí Evropské vysílací unie (EBU), kde přispíval k strategickému rozvoji médií veřejné služby v kontextu Evropy. Mgr. René Zavoral je členem významného orgánu EBU Radio Committee, který sdružuje evropské veřejnoprávní rozhlasové společnosti. Jedním z hlavních témat, kterému se Český rozhlas věnoval na mezinárodním poli, byla digitalizace rozhlasového vysílání. Dne 15. března Český rozhlas podpořil vznik Aliance na podporu digitálního vysílání (EDRA), kterou založili přední evropské vysílatelé v Paříži. Cílem aliance je být jednotnou platformou, která hovoří srozumitelným jazykem jak směrem k výrobcům elektroniky či automobilů, tak i směrem k vládním a regulačním orgánům.

V rámci České republiky přistupoval Český rozhlas k rozhlasové digitalizaci aktivně na legislativním poli. Na úspěšný projekt DAB Praha - dlouhodobý experiment digitálního rozhlasu z pražského vysílače Žižkov - navázal od 1. prosince novým experimentem, který vysílání rozšířil i do Berouna. Současný projekt, který se stal vzorem i pro ostatní země v podobném stadiu rozvoje a který Český rozhlas realizuje ve spolupráci s Českými Radiokomunikacemi, tak vstoupil do další kvalitativní fáze.

Český rozhlas se bude i v roce 2017 prezentovat jako otevřené médium. Otevřeně a transparentně bude také vystupovat směrem k veřejnosti. Český rozhlas se musí otevřít také mladé generaci, to vše při respektování tradicionalismu stávajících posluchačů. Vedle profesionality, důvěryhodnosti a odpovědnosti bude vedení ČRo klást důraz na inovace a kreativitu. V duchu otevřenosti bude v roce 2017 zahájen projekt „Kulturní centrum Vinohradská 12“ s cílem otevřít v den 95. narozenin ČRo (tj. 18. května 2018) radiokavárnu v přízemí budovy Vinohradská 12, v níž bude probíhat i velká část denního vysílání vybraných stanic ČRo. Přízemí historické budovy spolu se studiem S1, Galerií Vinohradská 12 a dalšími přílehlými prostory pak bude sloužit jako kulturní centrum, v němž se budou odehrávat koncerty, výstavy, společenská setkání, besedy, autogramiády apod.

V oblasti programu a vysílání bude i nadále probíhat pravidelné monitorování vysílání stanic ČRo, analýza jednotlivých programových prvků, diskuse nad obsahem a formou některých částí programu, pravidelné vyhodnocování s cílem bezchybně naplňovat Zákon o ČRo a další legislativní a etické normy. V souvislosti s projektem generálního ředitele bude s účinností od 1. května 2017 vytvořen tzv. Etický panel.

Jedním z velkých témat programu ČRo bude v roce 2017 také otázka hudby, hudebních žánrů a rozhlasové hudební dramaturgie. Hudba je výraznou částí rozhlasového vysílání, která si zaslouží speciální pozornost. I z tohoto důvodu bude od 1. května 2017 vytvořena Hudební dramaturgická rada coby poradní orgán generálního ředitele ČRo a coby partner Programové rady. Součástí této diskuse bude mimo jiné poměr domácí a zahraniční hudební produkce ve vysílání stanic ČRo.

Na poli legislativním se bude vedení ČRo i nadále snažit o otevření otázky indexace rozhlasového poplatku, stejně jako o praktické naplnění novely zákona měnící pravidla pro odpočet DPH. Po podzimních sněmovních volbách bude vedení usilovat o otevření zákona o

ČRo a o přípravu novely této normy s cílem vytvořit moderní zákon odpovídající podmínkám a skutečnostem 21. století.

Jednou z priorit roku 2017 ve vnitřním životě ČRo bude příprava střednědobé a dlouhodobé koncepce na poli péče o zaměstnance. Jejímí pilíři bude konkrétní strategie v oblasti vzdělávání, vytvoření systému kariérního postupu, práce s talenty, stínování pozic, dopracování funkčního katalogu pozic a nastavení s tím vším souvisejícího systému hodnocení a odměňování.

2. Informace o skutečnostech, které nastaly po rozvahovém dni

V březnu 2017 obdržel Český rozhlas rozhodnutí Odvolacího finančního ředitelství s doměrkem daně ve výši 29,6 mil. Kč, za zdaňovací období DPH 03/2007 až 12/2007. Proti tomuto rozhodnutí je aktuálně připravovaná žaloba.

3. Další informace

Český rozhlas nemá žádnou organizační složku v zahraničí a v oblasti životního prostředí a zaměstnanosti respektuje platnou legislativu.

S ohledem na své zaměření Český rozhlas nevynakládá žádné výdaje/náklady na výzkum a vývoj.

Součástí této Výroční zprávy je účetní závěrka za rok 2016.

4. Zpráva o vztazích mezi ovládanou a ovládající osobou

Český rozhlas s ohledem na svoji právní formu není podle zákona č. 90/2012 Sb., o obchodních společnostech a družstvech (zákon o obchodních korporacích) považován za obchodní korporaci. Z tohoto důvodu Český rozhlas nesestavuje Zprávu o vztazích mezi ovládanou a ovládající osobou podle §82 a násl. zákona č. 90/2012 Sb.

Sestaveno dne: 20. dubna 2017



Mgr. René Zavoral
generální ředitel



Ing. Roman Kohout
ředitel Ekonomiky a správy



ROZVAHA
k 31.12.2016
(tis. Kč)

Český rozhlas
Vinohradská 12, 120 99, Praha 2
45 245 053

Označ.	AKTIVA	2016	
		Stav k prvnímu dni účetního období	Stav k poslednímu dni účetního období
A.	Dlouhodobý majetek celkem	1 948 478	1 650 577
I.	Dlouhodobý nehmotný majetek celkem	195 127	213 766
2.	Software	181 071	187 016
4.	Drobný dlouhodobý nehmotný majetek	93	93
5.	Ostatní dlouhodobý nehmotný majetek	10 843	12 425
6.	Nedokončený dlouhodobý nehmotný majetek	3 120	14 232
II.	Dlouhodobý hmotný majetek celkem	2 879 720	2 932 814
1.	Pozemky	87 392	87 392
2.	Umělecká díla, předměty a sbírky	2 806	2 806
3.	Stavby	1 998 034	2 010 412
4.	Hmotné movité věci a jejich soubory	715 006	745 746
7.	Drobný dlouhodobý hmotný majetek	67 557	64 578
9.	Nedokončený dlouhodobý hmotný majetek	8 925	21 880
III.	Dlouhodobý finanční majetek celkem	308 297	8 297
1.	Podíly - ovládaná nebo ovládající osoba	8 297	8 297
6.	Ostatní dlouhodobý finanční majetek	300 000	
IV.	Oprávký k dlouhodobému majetku celkem	-1 434 666	-1 504 300
2.	Oprávký k softwaru	-135 442	-152 772
4.	Oprávký k drobnému dlouhodobému nehmotnému majetku	-93	-93
5.	Oprávký k ostatnímu dlouhodobému nehmotnému majetku	-8 560	-10 104
6.	Oprávký ke stavbám	-666 001	-712 394
7.	Oprávký k samostatným hmotným movitým věcem a souborům hmotných movitých věcí	-557 013	-564 359
10	Oprávký k drobnému dlouhodobému hmotnému majetku	-67 557	-64 578
B.	Krátkodobý majetek celkem	448 002	786 316
I.	Zásoby celkem	3 723	3 155
1.	Materiál na skladě	1 919	1 364
2.	Materiál na cestě		17
5.	Výrobky	1 790	1 755
9.	Poskytnuté zálohy na zásoby	14	19
II.	Pohledávky celkem	66 971	56 124
1.	Odběratelé	14 303	5 339
4.	Poskytnuté provozní zálohy	12 088	11 454
6.	Pohledávky za zaměstnanci	892	
17	Jiné pohledávky	174 231	157 800
18	Dohadné účty aktivní	1 981	4 004
19	Opravná položka k pohledávkám	-136 524	-122 473
III.	Krátkodobý finanční majetek	356 457	706 933
1.	Peněžní prostředky v pokladně	653	795
2.	Ceniny	462	1 016
3.	Peněžní prostředky na účtech	300 968	703 567
5.	Dluhové cenné papíry k obchodování	52 413	



ROZVAHA
k 31.12.2016
(tis. Kč)

Český rozhlas
Vinohradská 12, 120 99, Praha 2
45 245 053

Označ.	AKTIVA	2016	
		Stav k prvnímu dni účetního období	Stav k poslednímu dni účetního období
7.	Peníze na cestě	1 961	1 555
IV.	Jiná aktiva celkem	20 851	20 104
1.	Náklady příštích období	20 401	19 114
2.	Příjmy příštích období	450	990
	AKTIVA CELEM	2 396 480	2 436 893

Sestaveno dne:
20.4.2017

 **Český rozhlas**

Vinohradská 12, 120 99 Praha 2
22 IČ: 45245053 | DIČ: CZ45245053

Podpisový záznam statutárního orgánu účetní
jednotky nebo podpisový záznam fyzické osoby, která
je účetní jednotkou:



ROZVAHA
k 31.12.2016
(tis. Kč)

Český rozhlas
Vinohradská 12, 120 99, Praha 2
45245053

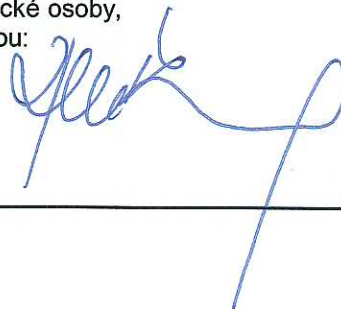
Označ.	PASIVA	2016	
		Stav k prvnímu dni účetního období	Stav k poslednímu dni účetního období
A.	Vlastní zdroje celkem	2 066 637	2 057 725
I.	Jmění celkem	2 044 186	2 050 597
1.	Vlastní jmění	2 030 732	2 029 608
2.	Fondy	13 454	20 989
II.	Výsledek hospodaření	22 451	7 128
1.	Účet výsledku hospodaření	17 451	2 128
3.	Nerozdělený zisk, neuhrazená ztráta minulých let	5 000	5 000
B.	Cizí zdroje celkem	329 843	379 168
I.	Rezervy celkem	43 117	43 119
1.	Rezervy	43 117	43 119
III.	Krátkodobé závazky celkem	254 553	309 711
1.	Dodavatelé	108 884	175 697
3.	Přijaté zálohy	1 729	904
5.	Zaměstnanci	53 037	49 803
6.	Ostatní závazky vůči zaměstnancům	90	100
7.	Závazky k institucí sociálního zabezpečení a veřejného zdravotního pojištění	30 521	27 686
9.	Ostatní přímé daně	9 947	9 582
10.	Daň z přidané hodnoty	4 499	4 923
11.	Ostatní daně a poplatky	4	8
17.	Jiné závazky	13 509	17 767
22.	Dohadné účty pasivní	32 333	23 241
IV.	Jiná pasiva celkem	32 173	26 338
1.	Výdaje příštích období	2 912	3 275
2.	Výnosy příštích období	29 261	23 063
	PASIVA CELKEM	2 396 480	2 436 893

Sestaveno dne:
20.04.2017

 **Český rozhlas**

Vinohradská 12, 120 99 Praha 2
22 IČ: 45245053 | DIČ: CZ45245053

Podpisový záznam statutárního
orgánu účetní jednotky nebo
podpisový záznam fyzické osoby,
která je účetní jednotkou:



VÝKAZ ZISKU A ZTRÁTY
za účetní období roku 2016
v tis. Kč

Český rozhlas
Vinohradská 12, 120 99, Praha 2
45245053

Označ.	TEXT	Hlavní činnost	Hospodářská činnost
A.	Náklady	2 111 890	98 322
I.	Spotřebované nákupy a nakupované služby	900 191	24 651
1.	Spotřeba materiálu, energie a ostatních neskladovatelných dodávek	73 059	3 501
3.	Opravy udržování	13 025	603
4.	Náklady na cestovné	17 143	838
5.	Náklady na reprezentaci	4 288	393
6.	Ostatní služby	792 676	19 316
II.	Změny stavu zásob vlastní činnosti a aktivace	8	
7.	Změna stavu zásob vlastní činnosti	8	
III.	Osobní náklady	906 637	59 925
10.	Mzdové náklady	663 977	44 428
11.	Zákonné sociální pojištění	219 904	14 080
12.	Ostatní sociální pojištění	2 763	180
13.	Zákonné sociální náklady	12 841	808
14.	Ostatní sociální náklady	7 152	429
IV.	Daně a poplatky	2 845	124
15.	Daně a poplatky	2 845	124
V.	Ostatní náklady	207 200	8 542
16.	Smluvní pokuty, úroky z prodlení, ostatní pokuty a penále	-18	-1
17.	Odpis nedobytné pohledávky	48 439	28
18.	Nákladové úroky	3	
19.	Kursově ztráty	1 105	51
20.	Dary		1 133
21.	Manka a škody	13	1
22.	Jiné ostatní náklady	157 658	7 330
VI.	Odpisy, prodaný majetek, tvorba a použití rezerv a opravných položek	95 009	5 080
23.	Odpisy dlouhodobého majetku	108 427	5 071
24.	Prodaný dlouhodobý majetek	611	29
27.	Tvorba a použití rezerv a opravných položek	-14 029	-20
B.	Výnosy	2 112 862	99 478
I.	Provozní dotace		442
1.	Provozní dotace		442
II.	Přijaté příspěvky	1 413	60
3.	Přijaté příspěvky (dary)	1 283	60
4.	Přijaté členské příspěvky	130	
III.	Tržby za vlastní výkony a za zboží	2 084 995	98 548
IV.	Ostatní výnosy	24 648	344
5.	Smluvní pokuty, úroky z prodlení, ostatní pokuty a penále	141	7
6.	Platby za odepsané pohledávky	32	1



VÝKAZ ZISKU A ZTRÁTY
za účetní období roku 2016
v tis. Kč

Český rozhlas
Vinohradská 12, 120 99, Praha 2
45245053

Označ.	TEXT	Hlavní činnost	Hospodářská činnost
7.	Výnosové úroky	3 179	149
8.	Kursově zisky	129	6
9.	Zúčtování fondů	2 996	
10.	Jiné ostatní výnosy	18 171	181
V.	Tržby z prodeje majetku	1 806	84
11.	Tržby z prodeje nehmotného a hmotného majetku	735	34
13.	Tržby z prodeje materiálu	2	
15.	Výnosy z dlouhodobého finančního majetku	1 069	50
C.	Výsledek hospodaření před zdaněním	972	1 156
D.	Výsledek hospodaření po zdanění	972	1 156

Sestaveno dne:
20.04.2017

 **Český rozhlas**
Vinohradská 12, 120 99 Praha 2
22 IČ: 45245053 | DIČ: CZ45245053

Podpisový záznam statutárního
orgánu účetní jednotky nebo
podpisový záznam fyzické osoby,
která je účetní jednotkou:



Český rozhlas

Příloha účetní závěrky

Rok končící 31. prosincem 2016
(v tisících Kč)

1. Charakteristika a hlavní aktivity

(a) Vznik a charakteristika Českého rozhlasu

Český rozhlas (dále též „ČRo“) je veřejnoprávní institucí, která vznikla na základě zákona České národní rady č. 484/1991 Sb.

Sídlem Českého rozhlasu je Vinohradská 12, 120 99 Praha 2.

Předmětem hlavní činnosti Českého rozhlasu je šíření rozhlasových programů na území celé České republiky. Posláním Českého rozhlasu je poskytovat objektivní, ověřené, všestranné a vyvážené informace pro svobodné vytváření názorů, rozvíjet kulturní identitu českého národa a národnostních a etnických menšin v České republice, zprostředkovávat ekologické informace, sloužit vzdělávání a přispívat k zábavě posluchačů. Hlavním zdrojem příjmů jsou rozhlasové poplatky, které si zčásti Český rozhlas vybírá sám a zčásti prostřednictvím pověřené osoby – České pošty. Kromě hlavní činnosti Český rozhlas vyvíjí i vedlejší podnikatelské aktivity, jejichž cílem je zvýšení objemu prostředků na hlavní činnost.

Statutárním orgánem ČRo je generální ředitel, kterým byl k 31. prosinci 2016 Mgr. René Zavoral.

Vedení Českého rozhlasu k 31. prosinci 2016 bylo následující:

Funkce

Mgr. René Zavoral	generální ředitel
Bc. Jan Menger	ředitel Regionálního vysílání
Mgr. Eva Hazdrová-Kopecká	ředitel Programu
JUDr. Jiří Mejstřík	ředitel Výroby
Jan Pokorný	ředitel Zpravodajství
Mgr. Alexandr Pícha	ředitel Nových médií
Ing. Roman Kohout	ředitel Ekonomiky a správy
Ing. Karel Zýka	ředitel Techniky

Od 21. ledna 2016 je generálním ředitelem Mgr. René Zavoral. Od 1. března 2016 byla v Českém rozhlasu implementována nová organizační struktura, která znamenala zjednodušení a zefektivnění chodu instituce. Dnem 29. února 2016 ukončili pracovní poměr v Českém rozhlasu Ing. Tomáš Kollarczyk, MBA a Zora Karmazín Blümlová, MSc. Od 20. června 2016 je ředitelem Ekonomiky a správy Ing. Roman Kohout. Od 1. ledna 2017 je ředitelem výroby Mgr. Kateřina Konopásková.



Český rozhlas

Příloha účetní závěrky

Rok končící 31. prosincem 2016
(v tisících Kč)

Složení vedení Českého rozhlasu k 31. prosinci 2015 bylo následující:

Funkce

Ing. Karel Zýka	prozatímní ředitel
Mgr. René Zavoral	náměstek generálního ředitele pro program a vysílání
Bc. Jan Menger	náměstek generálního ředitele pro regionální vysílání
Ing. Tomáš Kollarczyk, MBA	pověřený řízením sekce správy a provozu
Zora Karmazín Blümlová, MSc.	ředitel Odboru generálního ředitele
PhDr. Ludmila Süssová	ředitel Personálního odboru

Složení Rady Českého rozhlasu k 31. prosinci 2016 bylo následující:

Funkce

Mgr. Hana Dohnálková dipl. um.	předsedkyně
PhDr. Jiří Vejvoda	místopředseda
Bc. Tomáš Kňourek	místopředseda
PhDr. Petr Šafařík	člen
Bc. Ivan Tesař	člen
doc. PhDr. Michal Stehlík, Ph.D.	člen
Th. Mgr. Ervín Kukuczka	člen
Ivan Vodochodský	člen

Na zasedání Rady Českého rozhlasu dne 27. dubna 2016 byli odvoláni předseda Rady ČRo PhDr. Petr Šafařík a místopředsedové Rady ČRo Mgr. Milan Badal a Bc. Ivan Tesař. Na tomto zasedání byla Mgr. Hana Dohnálková dipl. um. zvolena předsedkyní Rady Českého rozhlasu a Bc. Tomáš Kňourek a PhDr. Jiří Vejvoda byli zvoleni místopředsedou Rady Českého rozhlasu.

Panu Mgr. Milanovi Badalovi skončilo v prosinci 2016 volební období člena Rady Českého rozhlasu. Na jeho místo byl v lednu 2017 Poslaneckou sněmovnou Parlamentu České republiky zvolen Ing. Miroslav Dittrich.



Český rozhlas

Příloha účetní závěrky

Rok končící 31. prosincem 2016
(v tisících Kč)

Složení Rady Českého rozhlasu k 31. prosinci 2015 bylo následující:

	<u>Funkce</u>
PhDr. Petr Šafařík	předseda
Mgr. Milan Badal	místopředseda
Bc. Ivan Tesař	místopředseda
doc. PhDr. Michal Stehlík, Ph.D.	člen
PhDr. Jiří Vejvoda	člen
Bc. Tomáš Kňourek	člen
Th. Mgr. Ervín Kukuczka	člen
Mgr. Hana Dohnálková dipl. um.	členka
Ivan Vodochodský	člen

Od roku 2003 Rada Českého rozhlasu volí dozorčí komisi, která je poradním orgánem Rady Českého rozhlasu ve věcech kontroly hospodaření ČRo. Dozorčí komise má pět členů, její funkční období je dva roky a za svou činnost odpovídá Radě Českého rozhlasu.

Složení dozorčí komise k 31. prosinci 2016 a k 31. prosinci 2015 bylo následující:

	<u>Funkce</u>
Ing. Jiří Volf	předseda
JUDr. Jakub Chytil	místopředseda
Ing. Tomáš Kaňka	člen
Mgr. Robert Cholenský	člen
Mgr. Marcela Šimíčková Krúsová LL.M.	členka

Dne 31. ledna 2017 uplynula doba funkčního mandátu Ing. Jiřímu Volfovi, Ing. Tomášovi Kaňkovi a Mgr. Marcela Šimíčkové Krúsové LL.M. Od 1. února 2017 jsou novými členy komise Ing. Lubica Mocková, Ing. Marek Vích a Mgr. Ing. Filip Hejl. Dne 13. února 2017 byl zvolen předsedou dozorčí komise Mgr. Ing. Filip Hejl a místopředsedou Mgr. Robert Cholenský.

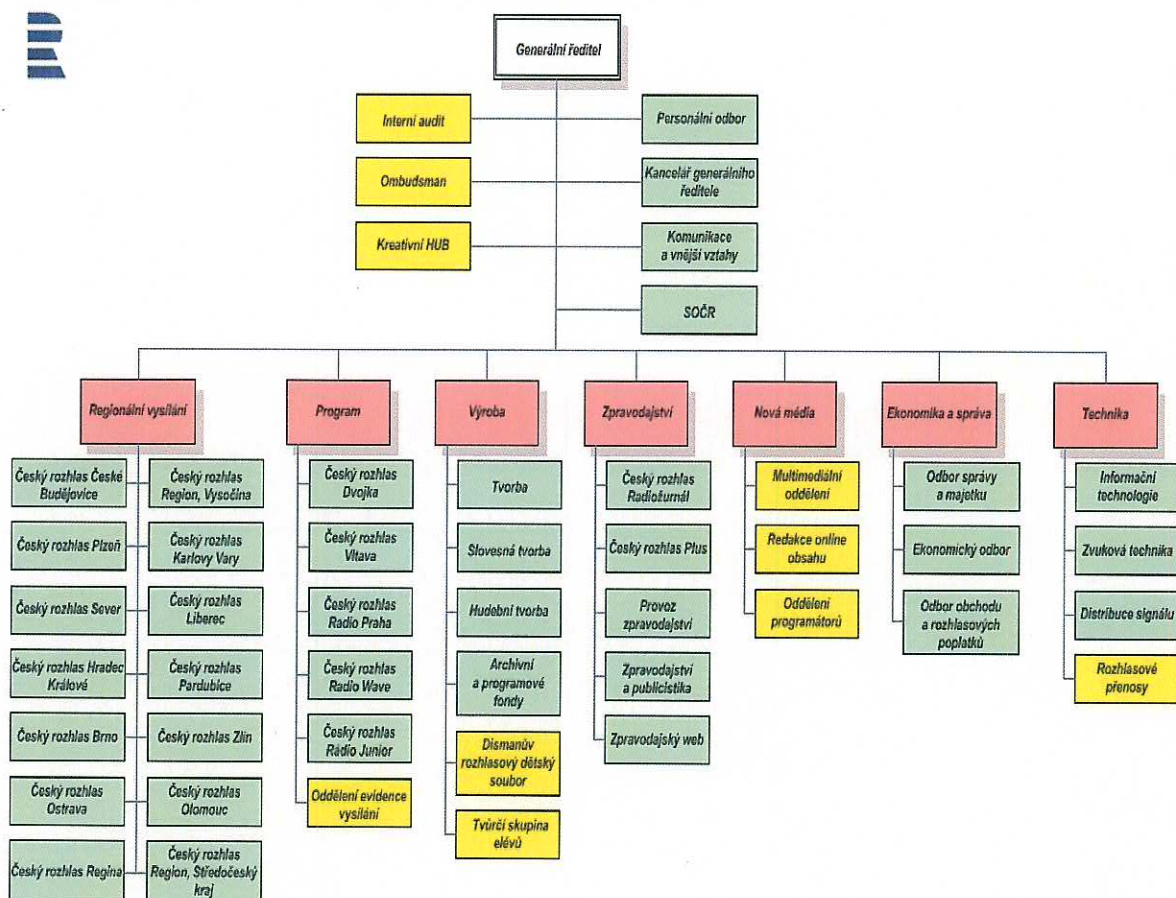


Český rozhlas

Příloha účetní závěrky

Rok končící 31. prosincem 2016
(v tisících Kč)

(b) Organizační struktura Českého rozhlasu k 31. prosinci 2016



Fialová barva – útvary na 1. stupni řízení

Zelená barva – útvary na 2. stupni řízení

Žlutá barva – útvary na 3. stupni řízení



Rok končící 31. prosincem 2016
(v tisících Kč)

2. Zásadní účetní postupy používané Českým rozhlasem

(a) Základní zásady vedení účetnictví

Účetnictví ČRo je vedeno a účetní závěrka je sestavena v souladu se zákonem č. 563/1991 Sb., o účetnictví, vyhláškou č. 504/2002 Sb., v platném znění a Českými účetními standardy pro účetní jednotky, u kterých hlavním předmětem činnosti není podnikání.

Účetní závěrka je sestavena v historických cenách.

Účetní záznamy jsou uchovávány jak v elektronické podobě, tak v papírové podobě v archivu ve Vinohradské ulici č. 12, 120 99 Praha 2 podle archivačních lhůt platných pro jednotlivé druhy dokladů.

(b) Dlouhodobý hmotný a nehmotný majetek

Dlouhodobý hmotný a nehmotný majetek je evidován v pořizovací ceně. Dlouhodobý hmotný majetek v pořizovací ceně do 40 tis. Kč a dlouhodobý nehmotný majetek v pořizovací ceně do 60 tis. Kč není vykazován v rozvaze a je účtován do nákladů v roce jeho pořízení.

Majetek získaný formou daru je vykázán v reprodukční pořizovací ceně k datu převzetí příslušného majetku.

V následující tabulce jsou uvedeny metody a doby odpisování podle skupin majetku:

Majetek	Metoda	Doba odpisování
Stavby	Lineární	40 let
Stroje a přístroje	Lineární	2 - 20 let
Automobily	Lineární	4 - 9 let
Patenty a ostatní nehmotná aktiva	Lineární	5 let
Software	Lineární	5 let

ČRo uplatňuje DPH na vstupu koeficientem pro krácení odpočtu daně. DPH na vstupu u investičních faktur, kterou nemůže uplatnit, nevstupuje do pořizovací ceny majetku, ale je účtována do nákladů v období, kdy náklad ČRo vznikl. Tento postup je shodný s metodikou uplatňovanou u ostatních faktur.

(c) Finanční majetek

Dlouhodobý finanční majetek představuje majetkové účasti v ovládaných osobách a osobách pod podstatným vlivem, dluhové cenné papíry a termínované vklady, u nichž má ČRo záměr a schopnost držet je do splatnosti.

Dlouhodobý finanční majetek je účtován v pořizovací ceně. Pořizovací cena zahrnuje přímé náklady související s pořízením, například poplatky a provize makléřům, poradcům, burzám.



Český rozhlas

Příloha účetní závěrky

Rok končící 31. prosincem 2016
(v tisících Kč)

Majetkové účasti jsou k rozvahovému dni oceňovány pořizovací cenou a v případě dočasného snížení realizovatelné hodnoty příslušné účasti je tvořena opravná položka.

U dluhových cenných papírů je součástí jejich ocenění k rozvahovému dni i poměrná část úrokového výnosu, který je účtován do výkazu zisku a ztráty. V případě dočasného snížení hodnoty dluhových cenných papírů držených do splatnosti jsou tvořeny opravné položky.

(d) Zásoby

Materiál je oceňován v pořizovacích cenách. Pořizovací cena zahrnuje cenu pořízení, celní poplatky, skladovací poplatky při dopravě a dopravné za dodání do výrobního areálu. Úbytek materiálu je oceňován metodou váženého aritmetického průměru.

Nedokončená výroba a hotové výrobky jsou oceňovány vlastními náklady, které zahrnují cenu materiálu, práce a proporcionální část výrobních režijních nákladů podle stavu rozpracovanosti. Úbytek nedokončené výroby a hotových výrobků je oceňován standardními cenami.

(e) Stanovení opravných položek a rezerv

Pohledávky a Rezervy

Dle § 37 vyhlášky č. 504/2002 Sb., není ČRo povinen tvořit nedaňové opravné položky a rezervy. Zákon o účetnictví č. 563/1991 Sb., §7 odstavec 1 vyžaduje, aby účetní závěrka podávala věrný a poctivý obraz předmětu účetnictví a finanční situace účetní jednotky. Současně v odstavci 2 stejného paragrafu zákon stanovuje, že pokud dojde ve výjimečných případech k tomu, že použití účetních metod předepsaných prováděcími právními předpisy bude neslučitelné s povinností podat věrné a poctivé zobrazení, postupuje účetní jednotka odchylně tak, aby byl podán věrný a poctivý obraz.

Vedení ČRo postupuje dle zákona o účetnictví vzhledem k významnosti nedaňových opravných položek a rezerv a z tohoto důvodu o nich účtuje.

ČRo stanoví opravné položky k pochybným pohledávkám na základě vlastní analýzy platební schopnosti svých zákazníků a věkové struktury pohledávek.



Český rozhlas

Příloha účetní závěrky

Rok končící 31. prosincem 2016
(v tisících Kč)

ČRo tvoří rezervy na:

- soudní spory,
- nevyčerpanou dovolenou,
- odstupné zaměstnancům.

Rezerva na nevyčerpanou dovolenou je k rozvahovému dni tvořena na základě analýzy nevybrané dovolené za dané účetní období a průměrných mzdových nákladů včetně nákladů na sociální zabezpečení a zdravotní pojištění dle jednotlivých zaměstnanců.

(f) Přepočty cizích měn

ČRo používá pro přepočet transakcí v cizí měně denní kurz devizového trhu vyhlášeného ČNB.

V průběhu roku účtuje ČRo pouze o realizovaných kurzových ziscích a ztrátách.

Aktiva a pasiva v zahraniční měně jsou k rozvahovému dni přepočítávána podle kurzu devizového trhu vyhlášeného ČNB. Nerealizované kurzové zisky a ztráty z přepočtu krátkodobého finančního majetku jsou zachyceny ve výsledku hospodaření. Ostatní nerealizované kurzové zisky a ztráty jsou zachyceny v ostatních pasivech resp. aktivech do doby realizace.

(g) Najatý majetek

ČRo účtuje o najatém majetku tak, že zahrnuje leasingové splátky do nákladů rovnoměrně po dobu trvání nájmu. Při ukončení nájmu a uplatnění možnosti odkupu je předmět leasingu zařazen do majetku ČRo v kupní ceně.

(h) Daň z příjmů

Daň z příjmů za dané období tvoří splatná daň.

Splatná daň zahrnuje odhad daně vypočtený z daňového základu s použitím daňové sazby platné v první den účetního období a veškeré doměrky a vratky za minulá období.

O odložené dani ČRo neúčtuje.

(i) Rozdělení nákladů a výnosů ve výkazu zisků a ztráty

Náklady a výnosy Českého rozhlasu jsou v souladu s vyhláškou č. 504/2002 Sb., rozděleny na hlavní a hospodářskou činnost.

Jako náklady a výnosy z hlavní činnosti jsou přímo identifikovány ty položky, které s poměrně velkou jednoznačností lze spojit s hlavní činností Českého rozhlasu stanovenou zákonem č. 484/1991 Sb., o Českém rozhlasu. Do výnosů z hlavní činnosti jsou zahrnuty příjmy z rozhlasových poplatků, výnosy k úhradě vysílání do zahraničí. V oblasti nákladů lze jednoznačně identifikovat náklady na výběr rozhlasových poplatků, náklady na agenturní zpravodajství, náklady spojené s vysíláním do zahraničí a se zahraničními zpravodaji a náklady na tvorbu a rozpouštění opravných položek a odpis nedobytných pohledávek plynoucích z rozhlasových poplatků.



Český rozhlas

Příloha účetní závěrky

Rok končící 31. prosincem 2016
(v tisících Kč)

Hospodářská činnost zahrnuje výnosy z reklamy a sponzoringu v celém rozsahu, dále tržby z nájmu a služeb s tím spojených, a to jak dlouhodobé, tak i krátkodobé za pronajímání nahrávacích studií, výnosy z prodeje práv, hudebních snímků apod. V oblasti nákladů je to pouze provize za reklamu a sponzoring.

Jednoznačně nerozlišitelné položky jsou rozpočteny koeficienty. Základní koeficient je vypočten podílem mezi výnosy z hospodářské činnosti a výnosy z hlavní a hospodářské činnosti. Tímto koeficientem jsou pak rozpočteny nerozlišené položky ve výnosech a v nákladech. Výjimku tvoří náklady na vysílání, kde byl pro lepší vypovídací schopnost použit koeficient spočítaný na základě poměru vysílacího prostoru pro reklamu k celkovému vysílacímu času.

(j) Účtování nákladů a výnosů

Výnosy a náklady se účtují časově rozlišené, tj. do období, s nímž věcně i časově souvisejí, na základě předání zboží nebo služeb bez ohledu na okamžik platby.

Účtování rozhlasových poplatků vybíraných Českou poštou:

Převážná většina rozhlasových poplatků od domácností je vybírána a evidována Českou poštou na základě zákona České národní rady č. 252/1994 Sb., a smlouvy mezi Českou poštou a Českým rozhlasem.

Od 1. října 2005 je výše rozhlasového poplatku stanovena na 45 Kč. Česká pošta na základě výše uvedeného zákona a smlouvy s Českým rozhlasem vybírá poplatky měsíčně.

Od 1. ledna 2008 jsou všechny rozhlasové poplatky účtovány pomocí předpisu jednotlivých plateb podle počtu evidovaných domácností do období, s nímž časově souvisí. Pohledávky vzniklé z neuhrazených předpisů České pošty jsou vykázány v rozvaze v řádku 69 – Jiné pohledávky.

Do nákladů je na základě smlouvy účtována odměna České poště za vybírání rozhlasových poplatků, která je uplatňována v měsíčních vyúčtováních.

Účtování rozhlasových poplatků od poplatníků evidovaných Českým rozhlasem:

Od 1. ledna 2003 začal Český rozhlas evidovat a vybírat část rozhlasových poplatků přímo. U poplatníků přímo evidovaných Českým rozhlasem jsou rozhlasové poplatky účtovány pomocí předpisu jednotlivých plateb podle počtu evidovaných rozhlasových příjemců u právnických osob a fyzických osob podnikajících nebo jeden příjemce za domácnost u fyzických osob do období, s nímž časově souvisí. Pohledávky za přímými rozhlasovými poplatníky jsou vykázány v rozvaze v řádku 69 – Jiné pohledávky.

(k) Klasifikace závazků

ČRo klasifikuje část dlouhodobých závazků, bankovních úvěrů a finančních výpomocí, jejichž doba splatnosti je kratší než jeden rok vzhledem k rozvahovému dni, jako krátkodobé.



3. Změna účetních metod a postupů

Na základě novely vyhlášky č. 504/2002 Sb. od 1. ledna 2016 došlo ke změně některých účetních metod a postupů.

Od 1. ledna 2016 došlo ke změně v metodě účtování kurzových rozdílů. Byly zrušeny účty kurzových rozdílů aktivních slupiny 386 a pasivních skupiny 387. Zůstatky těchto účtů k 1. lednu 2016 byly v souladu s přechodnými ustanoveními rozpuštěny. V rozvaze ve stavu k prvnímu dni účetního období jsou tyto zůstatky započteny v příslušných položkách rozvahy, ke kterým byly kurzové rozdíly vytvořeny. Účtování kurzových rozdílů je pouze výsledkové.

Od 1. ledna 2016 také došlo ke změně metody účtování opravných položek a rezerv. Snížení nebo zrušení těchto položek je účtováno ve prospěch účtů nákladů skupin 559.



Český rozhlas

Příloha účetní závěrky

Rok končící 31. prosincem 2016
(v tisících Kč)

4. Dlouhodobý majetek

(a) Dlouhodobý nehmotný majetek

	Jiná nehmotná aktiva	Software	Nedokončený nehmotný majetek	Celkem
Požizovací cena				
Zůstatek k 1. 1. 2016	10 936	181 071	3 120	195 127
Přírůstky	1 582	5 293	14 232	21 107
Úbytky	--	- 2 012	- 456	- 2 468
Přeúčtování	--	2 664	- 2 664	--
Zůstatek k 31. 12. 2016	12 518	187 016	14 232	213 766
Oprávk				
Zůstatek k 1. 1. 2016	8 653	135 442	--	144 095
Odpisy	1 544	19 342	--	20 886
Oprávk k úbytkům	--	- 2 012	--	- 2 012
Přeúčtování	--	--	--	--
Zůstatek k 31. 12. 2016	10 197	152 772	--	162 969
Zůstatková hodnota 1. 1. 2016	2 283	45 629	3 120	51 032
Zůstatková hodnota 31. 12. 2016	2 321	34 244	14 232	50 797

(b) Dlouhodobý hmotný majetek

	Pozemky	Umělecká díla, předměty a sbírky	Stavby	Samostatné hmotné movité věci a soubory hmotných movitých věcí	Drobný dlouhodobý hmotný majetek	Nedok. hmotný majetek	Celkem
Požizovací cena							
Zůstatek k 1. 1. 2016	87 392	2 806	1 998 034	715 006	67 557	8 925	2 879 720
Přírůstky	--	--	7 432	69 179	--	19 719	96 330
Úbytky	--	--	--	- 39 874	- 2 979	- 383	- 43 236
Přeúčtování	--	--	4 946	1 435	--	- 6 381	--
Zůst. k 31. 12. 2016	87 392	2 806	2 010 412	745 746	64 578	21 880	2 932 814
Oprávk							
Zůstatek k 1. 1. 2016	--	--	666 001	557 013	67 557	--	1 290 571
Odpisy	--	--	46 393	46 218	--	--	92 611
Oprávk k úbytkům	--	--	--	- 38 872	- 2 979	--	- 41 851
Přeúčtování	--	--	--	--	--	--	--
Zůstatek k 31.12.2016	--	--	712 394	564 359	64 578	--	1 341 331
Zůst. hodn. 1.1.2016	87 392	2 806	1 332 033	157 993	--	8 925	1 589 149
Zůst. hodn. 31.12.2016	87 392	2 806	1 298 018	181 387	--	21 880	1 591 483

Český rozhlas

Příloha účetní závěrky

Rok končící 31. prosincem 2016
(v tisících Kč)

Mezi nejvýznamnější přírůstky dlouhodobého nehmotného majetku patří v roce 2016 rozšíření systému SAP v hodnotě 1 405 tis. Kč a pořízení systému VARS pro call centrum Zelené vlny v hodnotě 1 320 tis. Kč.

Mezi nejvýznamnější přírůstky dlouhodobého hmotného majetku patří v roce 2016 studio ČRo Wave v hodnotě 7 542 tis. Kč a diskové pole v hodnotě 10 992 tis. Kč.

ČRo nemá žádný majetek zatížený zástavním právem.

V majetku Českého rozhlasu je evidována budova zámečku v Přerově nad Labem v zůstatkové hodnotě 13,3 mil. Kč (2015 – 13,9 mil. Kč). Předpokládaná prodejní cena převyšuje zůstatkovou účetní hodnotu a nedochází tedy k dočasnému snížení hodnoty majetku.

5. Najatý majetek

(a) Finanční leasing

K 31. prosinci 2016 a 31. prosinci 2015 ČRo neměl žádné závazky ze smluv o finančním leasingu.

(b) Významné nájemní smlouvy

ČRo má najaty budovy pro regionální studia v Pardubicích, Jihlavě a Olomouci a byty pro své zahraniční zpravodaje. Celkové roční náklady týkající se dlouhodobých pronájmů v roce 2016 činily 7 372 tis. Kč (2015 – 7 245 tis. Kč).

6. Dlouhodobý hmotný a nehmotný majetek nevykázaný v rozvaze

V souladu s účetními postupy, popsány v bodě 2(b), účtoval ČRo část dlouhodobého hmotného a nehmotného majetku do nákladů v roce jeho pořízení. Celková kumulovaná pořizovací cena tohoto dlouhodobého hmotného a nehmotného majetku, který je ještě v používání, je následující:

	Zůstatek k 31.12.	
	2016	2015
Dlouhodobý hmotný majetek	239 909	220 840
Dlouhodobý nehmotný majetek	34 063	35 340
Celkem	273 972	256 180



Český rozhlas

Příloha účetní závěrky

Rok končící 31. prosincem 2016
(v tisících Kč)

7. Finanční majetek

(a) Podíly v ovládaných a řízených osobách

2016

Majetkové účasti	Vlastnický podíl	Počet akcií	Nominální hodnota akcie v Kč	Celkový zisk/ztráta za rok 2016 ¹	Vlastní kapitál k 31.12.2016 ¹	Pořizovací cena
Rudioservis, a.s.	100 %	5 969	1 000	974	13 621	8 297
Celkem majetkové účasti						8 297

2015

Majetkové účasti	Vlastnický podíl	Počet akcií	Nominální hodnota akcie v Kč	Celkový zisk/ztráta za rok 2015	Vlastní kapitál k 31.12.2015	Pořizovací cena
Rudioservis, a.s.	100 %	5 969	1 000	1 766	12 648	8 297
Celkem majetkové účasti						8 297

V roce 2016 neměl ČRo z dlouhodobého finančního majetku žádný výnos z titulu přijatých dividend.

ČRo disponuje většinou hlasovacích práv ve společnosti Radioservis, a.s.

Sídlo dceřiné společnosti je následující:

Rudioservis, a.s.
Olšanská 55/5
130 00 Praha 3
Česká republika

ČRo je zřizovatelem Nadačního fondu Českého rozhlasu.

Sídlo Nadačního fondu Českého rozhlasu je následující:

Nadační fond Českého rozhlasu
Vinohradská 12
120 99 Praha 2
Česká republika



¹ Neauditované výsledky

Český rozhlas

Příloha účetní závěrky

Rok končící 31. prosincem 2016
(v tisících Kč)

(b) Dluhové cenné papíry držené do splatnosti

2016

Dluhové cenné papíry	Počet v ks	Pořizovací hodnota za jednotku v Kč	Účetní hodnota v tis. Kč
Krátkodobé – SSD Premiový ČR, FIX%, 16 II	0	1	0
Celkem dluhové cenné papíry			0

2015

Dluhové cenné papíry	Počet v ks	Pořizovací hodnota za jednotku v Kč	Účetní hodnota v tis. Kč
Dlouhodobé – SSD Premiový ČR, FIX%, 16 II	50 000 000	1	52 413
Celkem dluhové cenné papíry			52 413

V krátkodobém finančním majetku byl v roce 2015 vykázán Spořicí státní dluhopis Premiový ČR, FIX %, 16II ve výši 52 413 tis. Kč s datem splatnosti 12. 12. 2016.

(c) Ostatní dlouhodobý finanční majetek

V pozici Ostatní dlouhodobý finanční majetek byl v roce 2015 vykázán termínovaný vklad u PPF Banky a.s. ve výši 300 000 tis. Kč na období od 1. 10. 2015 do 2. 10. 2017 s úrokovou sazbou 0,71 % p. a.

V roce 2016 je termínovaný vklad vykázán v rámci pozice Peněžní prostředky na účtech.

8. Pohledávky a závazky z obchodních vztahů

(a) Krátkodobé pohledávky z obchodních vztahů činí 5 339 tis. Kč (2015 – 14 303 tis. Kč), ze kterých 2 761 tis. Kč (2015 – 5 228 tis. Kč) představují pohledávky po lhůtě splatnosti. Opravná položka k pochybným pohledávkám k 31. prosinci 2016 činila 1 178 tis. Kč (2015 – 1 622 tis. Kč).

(b) Krátkodobé závazky z obchodních vztahů činí 175 697 tis. Kč (2015 – 108 969 tis. Kč), ze kterých 11 958 tis. Kč (2015 – 307 tis. Kč) představují závazky po lhůtě splatnosti.

9. Jiné pohledávky

Jiné pohledávky činí 157 800 tis. Kč (2015 – 174 230 tis. Kč), ze kterých 148 092 tis. Kč (2015 – 163 041 tis. Kč) představují pohledávky po lhůtě splatnosti. Jiné pohledávky představují zejména pohledávky z titulu rozhlasových poplatků. Opravná položka k pochybným pohledávkám k 31. prosinci 2016 činila 121 295 tis. Kč (2015 – 133 577 tis. Kč).



Český rozhlas

Příloha účetní závěrky

Rok končící 31. prosincem 2016
(v tisících Kč)

10. Opravné položky

	Opravná položka k pohledávkám
Zůstatek k 1.1.2016	136 524
Tvorba	98 542
Rozpuštění/použití	- 112 593
Zůstatek k 31.12.2016	122 473

ČRo k 31. prosinci 2016 vytvořil nedaňovou opravnou položku k pohledávkám za nezaplacené rozhlasové poplatky ve výši 44 443 tis. Kč (2015 – 52 469 tis. Kč).

11. Vlastní zdroje

	Vlastní jmění	Fondy	Nerozdělený zisk z minulých let	Zisk/ ztráta běžného období	Celkem
Zůstatek k 1.1.2016	2 030 732	13 454	5 000	17 451	2 066 637
Tvorba sociálního fondu	--	11 451	--	- 11 451	--
Tvorba fondu digitalizace	--	6 000	--	- 6 000	--
Odpisy majetku pořízeného z dotace	- 1 124	--	--	--	- 1 124
Čerpání sociálního fondu (příspěvky na důchodové pojištění, sociální výpomoci, odměny a dary, poskytování nápojů)	--	- 6 920	--	--	- 6 920
Čerpání fondu digitalizace (provoz digitálního vysílání Českého rozhlasu – vysílačem zboží a služby)	--	- 2 996	--	--	- 2 996
Zisk běžného roku	--	--	--	2 128	2 128
Zůstatek k 31.12.2016	2 029 608	20 989	5 000	2 128	2 057 725



Český rozhlas

Příloha účetní závěrky

Rok končící 31. prosincem 2016
(v tisících Kč)

12. Rezervy

	Rezerva na soudní spory	Rezerva na nevyčerpanou dovolenou	Celkem
Zůstatek k 1.1.2016	30 486	12 631	43 117
Tvorba	467	12 166	12 633
Použití	--	- 12 631	- 12 631
Zůstatek k 31.12.2016	30 953	12 166	43 119

13. Dohadné účty pasivní

Dohadné účty pasivní 23 241 tis. Kč (2015 – 32 333 tis. Kč) představují dohadné položky na nevyfakturované služby nebo zboží a nevyúčtované zálohy.

14. Výnosy příštích období

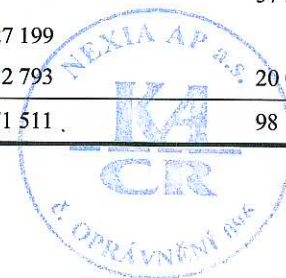
Výnosy příštích období 23 063 tis. Kč (2015 – 29 261 tis. Kč) představují především přeplatky a předplatné z rozhlasových poplatků. V případě přeplatků se jedná o platby, které jsou vyšší než předpis a o platby nepřihlášených poplatníků rozhlasového poplatku.

15. Informace o tržbách a nákladech na služby

ČRo poskytuje převážně rozhlasové vysílání a služby v oblasti reklamy a sponzoringu. Výnosy těchto služeb byly v roce 2016 a 2015 následující:

	2016		2015	
	Hlavní činnost	Hospodářská činnost	Hlavní činnost	Hospodářská činnost
Výnosy z rozhlasových poplatků ²	2 049 775	--	2 031 519	--
Výnosy z reklamy	--	39 174	--	40 718
Výnosy ze sponzoring	--	40 517	--	37 357
Výnosy z vysílání do zahraničí	27 200	--	27 199	--
Ostatní výnosy	8 020	18 857	12 793	20 034
Celkem	2 084 995	98 548	2 071 511	98 109

² Bez přírůžek k rozhlasovým poplatkům.



Český rozhlas

Příloha účetní závěrky

Rok končící 31. prosincem 2016
(v tisících Kč)

Náklady ČRo na služby v roce 2016 a 2015 byly tvořeny následujícím způsobem:

	2016		2015	
	Hlavní činnost	Hospodářská činnost	Hlavní činnost	Hospodářská činnost
Náklady na vysílání	282 145	537	279 409	542
Náklady na výběr rozhlasových poplatků	114 380	--	115 263	--
Honoráře a poplatky profesním organizacím	217 656	10 153	214 142	9 772
Služby propagace	63 946	2 978	63 925	2 934
Agenturní zpravodajství	21 963	--	21 873	--
Telekomunikační služby	9 861	415	11 216	463
Opravy a udržování	13 025	603	10 640	483
Cestovné	17 143	838	17 640	843
Ostatní	87 013	5 626	102 413	5 613
Celkem	827 132	21 150	836 521	20 650

16. Informace o spřízněných osobách

(a) Pohledávky a závazky z obchodních vztahů

V pohledávkách a závazcích z obchodních vztahů, popsanych v bodě 8, jsou obsaženy následující zůstatky účtů týkající se vztahů k podnikům ve skupině:

	Pohledávky k 31.12.		Závazky k 31.12.	
	2016	2015	2016	2015
Radioservis, a. s.	107	60	643	834
Nadační fond Českého rozhlasu	96	55	--	--
Celkem	203	115	643	834

(b) Transakce se spřízněnými osobami

	Tržby za rok		Náklady za rok	
	2016	2015	2016	2015
Radioservis, a.s.	1 371	1 208	1 811	1 660
Nadační fond Českého rozhlasu	228	152	1 108	1 212
Celkem	1 599	1 360	2 919	2 872

Český rozhlas

Příloha účetní závěrky

Rok končící 31. prosincem 2016
(v tisících Kč)

17. Odměny a půjčky členům statutárních a dozorčích orgánů

	Rada ČRo a Dozorčí komise	
	2016	2015
Počet členů	14	14
Odměny z titulu výkonu funkce	4 817	4 634

18. Zaměstnanci a vedoucí pracovníci

Průměrný počet zaměstnanců a vedoucích pracovníků a osobní náklady za rok 2016 a 2015:

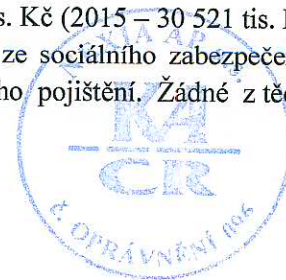
2016	Počet	Mzdové náklady	Náklady na sociální zabezpečení a zdravotní pojištění	Sociální náklady
Zaměstnanci	1 460	665 912	221 173	23 433
Vedoucí pracovníci	26	37 677	12 810	549
Celkem	1 486	703 589	233 983	23 982

2015	Počet	Mzdové náklady	Náklady na sociální zabezpečení a zdravotní pojištění	Sociální náklady
Zaměstnanci	1 434	646 192	217 188	13 024
Vedoucí pracovníci	30	43 516	14 795	419
Celkem	1 464	689 708	231 983	13 443

Mzdové náklady obsahují i náklady placené z titulu dohod o pracích konaných mimo pracovní poměr, ale neobsahují náklady na vyplacené honoráře. Náklady na vyplacené honoráře v roce 2016 činily 127 391 tis. Kč (2015 – 125 539 tis. Kč).

19. Závazky ze sociálního zabezpečení a zdravotního pojištění

Závazky ze sociálního zabezpečení a zdravotního pojištění činí 27 686 tis. Kč (2015 – 30 521 tis. Kč), ze kterých 19 060 tis. Kč (2015 – 20 985 tis. Kč) představují závazky ze sociálního zabezpečení a 8 626 tis. Kč (2015 – 9 536 tis. Kč) představují závazky ze zdravotního pojištění. Žádné z těchto závazků nejsou po lhůtě splatnosti.



Český rozhlas

Příloha účetní závěrky

Rok končící 31. prosincem 2016
(v tisících Kč)

20. Daň z přidané hodnoty

K 31. prosinci 2016 ČRo eviduje závazek vůči státu z titulu daně z přidané hodnoty ve výši 4 923 tis. Kč (2015 – 4 499 tis. Kč). Z důvodu přepočtu DPH na vstupu koeficientem je část DPH účtována do jiných ostatních nákladů. V roce 2016 tato částka činila 153 033 tis. Kč (2015 – 117 106 tis. Kč). Koeficient v roce 2016 pro uplatnění DPH byl 5 % (2015 – 5 %).

21. Daň z příjmů

Za zdaňovací období 2016 a 2015 realizoval ČRo daňovou ztrátu, a proto neúčtoval o splatné dani.

K 31. prosinci 2016 a 31. prosinci 2015 neeviduje ČRo pohledávky ani závazky z titulu daně z příjmu.

22. Soudní spory

S platností nového zákona č. 235/2004 Sb., o dani z přidané hodnoty, vyvstala nutnost zjistit, zda rozhlasové poplatky představují úplatu za rozhlasové vysílání. Aby měl Český rozhlas právní jistotu v oblasti posuzování přijatých rozhlasových poplatků, jako úplatu za plnění osvobozené od daně dle § 53, vznesl 16. srpna 2004 dotaz prostřednictvím daňového poradce na Ministerstvo financí České republiky.

V srpnu 2005 obdržel Český rozhlas stanovisko Ministerstva financí České republiky, podle kterého nejsou rozhlasové poplatky úplatou za poskytnutou službu vysílání, a proto se nezahrnují do propočtu krácení nároku na odpočet daně. Na základě tohoto stanoviska vypracoval postupně Český rozhlas dodatečná daňová přiznání k dani z přidané hodnoty za roky 2004 až 2014. Vlivem těchto dodatečných přiznání Český rozhlas nárokoval od finančního úřadu nadměrný odpočet v celkové výši 943,6 mil. Kč.

Všechna tato podání Českého rozhlasu jsou v různých etapách řešení před orgány finanční správy nebo příslušného soudu. V průběhu roku 2016 došlo v této kauze k výraznému posunu po rozsudku Soudního dvora Evropské unie a následném rozsudku Nejvyššího správního soudu (dále jen „NSS“), který zrušil rozsudek Městského soudu v Praze (dále jen „MSP“) ve věci dodatečných daňových přiznání za období březen až prosinec 2006 (za toto období obdržel Český rozhlas v květnu roku 2015 vratku ve výši 29,4 mil. Kč) a vrátil tuto věc k dalšímu řízení. Zároveň NSS vnesl do celé kauzy nový pohled na věc vyslovením názoru, že Český rozhlas nevykonává poskytováním veřejné služby v oblasti rozhlasového vysílání ekonomickou činnost.

Soudní spor nadále pokračuje a existuje riziko, že Český rozhlas bude muset v budoucnu v případě prohry částku 29,4 mil. Kč vrátet. Z tohoto důvodu s ohledem na nejistý výsledek byla vytvořena účetní rezerva ve výši vratky DPH.

Současně s rozsudkem NSS zaslalo Odvolací finanční ředitelství (dále jen „OFŘ“) výzvu k prokázání skutečností v řízení vedeném za zdaňovací období leden až prosinec 2014, ve které uplatnilo metodiku korespondující s odůvodněním rozsudku NSS. V tomto řízení následně došlo v lednu 2017

Český rozhlas

Příloha účetní závěrky

Rok končící 31. prosincem 2016
(v tisících Kč)

k rozhodnutí OFŘ, na základě kterého bylo Českému rozhlasu doměřena dodatečná daňová povinnost ve výši 0,5 mil. Kč. Proti tomuto rozhodnutí byla ze strany Českého rozhlasu podána žaloba k MSP.

V lednu 2017 vynesl MSP rozsudek ve třech řízeních (za zdaňovací období 05/2004 až 12/2005, 02/2006 a 03/2007 až 12/2007), přičemž tento rozsudek vycházel z právního názoru NSS. Tento rozsudek zrušil rozhodnutí OFŘ a vrátil je k dalšímu řízení.


V současné době probíhá analýza stavu a kalkulace rizik pro další období, která zmapuje stav jednotlivých řízení. Na základě této analýzy bude rozhodnuto o dalším postupu v jednotlivých řízeních.

S ohledem na opatrnost postupuje Český rozhlas dále tak, že do výpočtu koeficientu zahrnuje výnosy z rozhlasových poplatků.


23. Významná následná událost

V březnu 2017 obdržel Český rozhlas rozhodnutí Odvolacího finančního ředitelství s doměrkem daně ve výši 29,6 mil. Kč, za zdaňovací období DPH 03/2007 až 12/2007. Proti tomuto rozhodnutí je aktuálně připravovaná žaloba.

Sestaveno dne: 20. dubna 2017



Mgr. René Zavoral
generální ředitel



Ing. Roman Kohout
ředitel Ekonomiky a správy

