

**VÝROČNÍ ZPRÁVA O HOSPODAŘENÍ
ČESKÉHO ROZHLASU
za rok 2022**

V Praze dne 28. 6. 2023

Předkládá: Rada Českého rozhlasu – Vinohradská 12 – Praha 2

Osnova zprávy o hospodaření:

- 1. Úvod**
- 2. Organizační struktura Českého rozhlasu**
- 3. Hospodaření Českého rozhlasu v roce 2022**
 - 3.1. Rozpočet Českého rozhlasu na rok 2022
 - 3.2. Porovnání skutečných výsledků hospodaření v roce 2022 s rozpočtem
 - 3.3. Porovnání hospodářských výsledků za rok 2022 s výsledky roku 2021
 - 3.4. Hlavní a vedlejší činnost Českého rozhlasu v roce 2022
- 4. Rozvahové ukazatele Českého rozhlasu v roce 2022**
 - 4.1. Majetek
 - 4.2. Finanční majetek
 - 4.3. Pohledávky
 - 4.4. Závazky
- 5. Rozhlasové poplatky**
- 6. Zaměstnanost**
- 7. Investice**
- 8. Účetní závěrka a audit**
- 9. Daňová problematika v Českém rozhlasu**
 - 9.1. Daň z přidané hodnoty
 - 9.2. Daň z příjmů právnických osob
- 10. Závěr**

Přílohy:

- 1. Zpráva auditora a příloha k účetní závěrce včetně účetních výkazů**
- 2. Tabulkové přílohy**
 - 2.1. Porovnání skutečných výsledků hospodaření Českého rozhlasu v roce 2022 se schváleným rozpočtem
 - 2.2. Porovnání výsledků hospodaření ČRo v letech 2021 a 2022
 - 2.3. Porovnání skutečných výsledků hospodaření v roce 2022 s rozpočtem po jednotlivých ředitelstvích a divizích Českého rozhlasu
 - 2.4. Hospodaření ČRo v roce 2022 po měsíčních obdobích
 - 2.5. Vývoj stavu evidovaných rozhlasových přijímačů v roce 2022

1. ÚVOD

Zprávu o hospodaření Českého rozhlasu v roce 2022 předkládá Rada Českého rozhlasu Poslanecké sněmovně Parlamentu České republiky ke schválení na základě § 8 odst. 2 zákona č. 484/1991 Sb., o Českém rozhlasu, v platném znění.

Zpráva o hospodaření Českého rozhlasu podává souhrnný a ucelený přehled o hospodaření a dosažených ekonomických výsledcích Českého rozhlasu za rok 2022. Je zpracována tak, aby srozumitelně a přehledně informovala o jednotlivých oblastech hospodaření.

Řízení Českého rozhlasu vychází z platných legislativních norem, kterými se řídí vnitřní metodika. Hlavním podkladem pro ekonomické hodnocení činnosti je účetní závěrka ověřená nezávislým auditorem. Výrok auditora a účetní výkazy jsou součástí této zprávy.

Účetnictví Českého rozhlasu se řídí vyhláškou č. 504/2002 Sb., v platném znění, kterou se provádějí některá ustanovení zákona č. 563/1991 Sb., o účetnictví, ve znění pozdějších předpisů pro účetní jednotky, u kterých hlavním předmětem činnosti není podnikání. Vnitřním předpisem byl vydán Účtový rozvrh pro rok 2022, jehož základem je směrná účtová osnova stanovená výše uvedenou obecnou normou.

Rada ČRo schválila tento materiál dne 28. 6. 2023.

2. ORGANIZAČNÍ STRUKTURA ČESKÉHO ROZHLASU

Složení vedení Českého rozhlasu k 1. lednu 2022 bylo následující:

	<u>Funkce</u>
Mgr. René Zavoral	generální ředitel
Bc. Jan Menger	ředitel Sekce generálního ředitele
Mgr. Ondřej Nováček	ředitel Programu
Mgr. Kateřina Konopásková	ředitel Sekce uměleckých těles, přehlídek a soutěží
Ondřej Suchan	ředitel Zpravodajství
Jiří Malina	ředitel Marketingu a digitálních služeb
Ing. Martin Vojslavský	ředitel Ekonomiky
Ing. Karel Zýka, Ph.D.	ředitel Techniky a správy
Mgr. Jiří Hošna	ředitel Komunikace, obchodu a vnějších vztahů

Vedení Českého rozhlasu k 31. prosinci 2022 bylo následující:

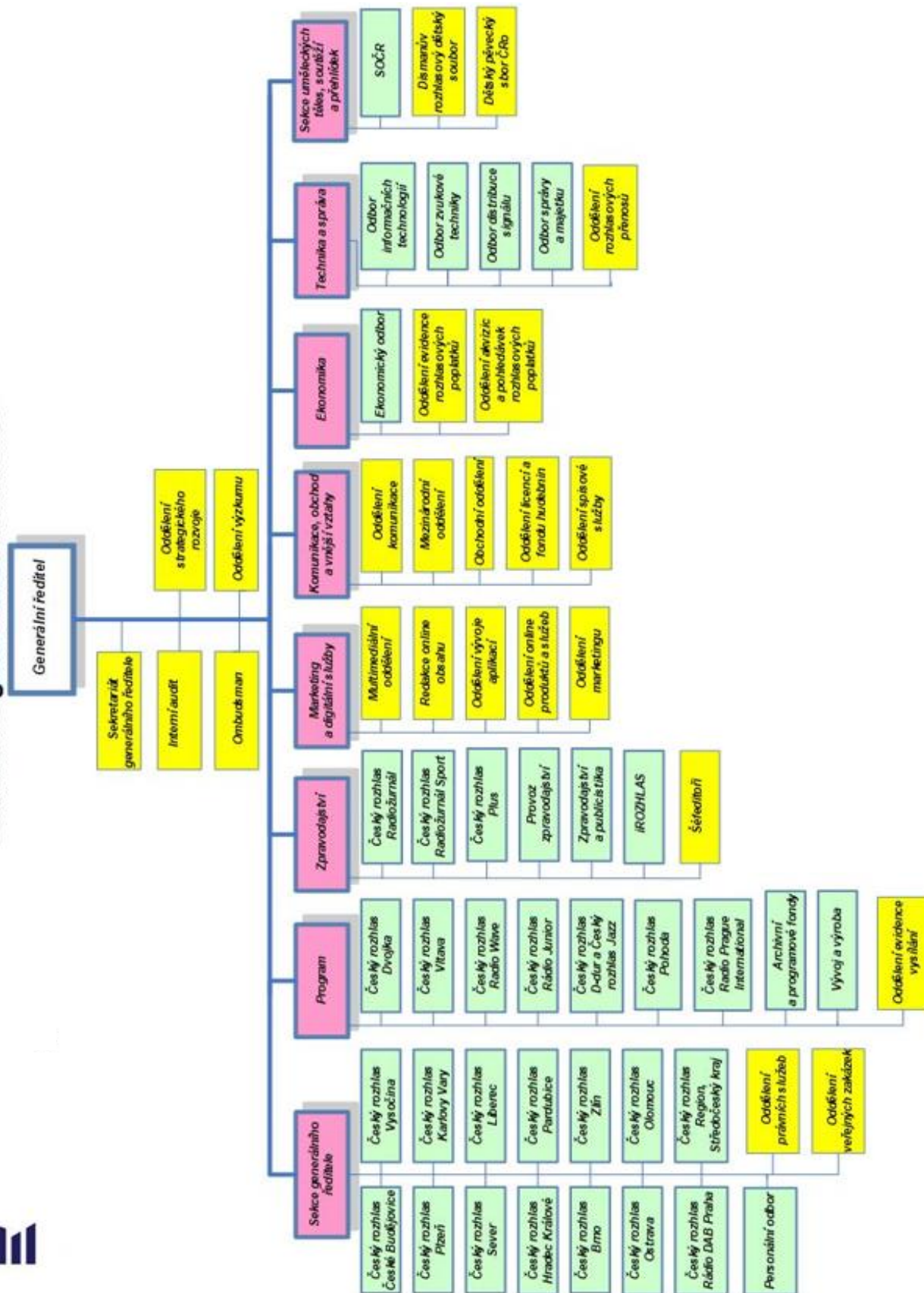
	<u>Funkce</u>
Mgr. René Zavoral	generální ředitel
Bc. Jan Menger	ředitel Sekce generálního ředitele
Mgr. Ondřej Nováček	ředitel Programu
Mgr. Kateřina Konopásková	ředitel Sekce uměleckých těles, přehlídek a soutěží
Ondřej Suchan	ředitel Zpravodajství
Jiří Malina	ředitel Marketingu a digitálních služeb
Ing. Martin Vojslavský	ředitel Ekonomiky
Ing. Karel Zýka, Ph.D.	ředitel Techniky a správy
Mgr. Jiří Hošna	ředitel Komunikace, obchodu a vnějších vztahů

Ve vedení Českého rozhlasu nedošlo během roku 2022 k žádné změně.

Celková organizační struktura Českého rozhlasu platná k 31. prosinci 2022 je zachycena na následujícím obrázku:



Základní organizační schéma ČRo



Poznámky:

- Růžová barva – útvary na 1. stupni řízení
- Zelená barva – útvary na 2. stupni řízení
- Žlutá barva – útvary na 3. stupni řízení

3. HOSPODAŘENÍ ČESKÉHO ROZHLASU V ROCE 2022

3. 1. ROZPOČET ČESKÉHO ROZHLASU NA ROK 2022

Zákon č. 484/1991 Sb., o Českém rozhlasu, v platném znění ukládá Radě ČRo schvalovat rozpočet, kontrolovat účelné a hospodárné využívání finančních zdrojů a majetku Českého rozhlasu a sledovat naplňování požadavků na transparentnost finančních vztahů v Českém rozhlasu. Kromě toho Rada ČRo schvaluje nakládání s nemovitostmi, jejich pronájem, pořízení i odprodej.

Rozpočet Českého rozhlasu na rok 2022 byl sestaven jako vyrovnaný. Radou ČRo byl dne 15. 12. 2021 schválen ve shodném objemu nákladů a výnosů ve výši 2 236,0 mil. Kč.

Struktura schváleného rozpočtu na rok 2022 je uvedena v tabulce:

SCHVÁLENÝ ROZPOČET NA ROK 2022 (v tis. Kč)	
Výnosy z rozhlasových poplatků	2 075 000
Výnosy z reklamy, sponzoringu a ostatní obchodní činnosti	84 500
Výnosy ze zahraničního vysílání	28 500
Výnosy - ostatní tržby z prodeje služeb	18 950
Výnosy - zúčtování fondu digitalizace	5 000
Ostatní provozní výnosy	6 250
PROVOZNÍ VÝNOSY celkem	2 218 200
FINANČNÍ VÝNOSY	17 800
MIMOŘÁDNÉ VÝNOSY	0
CELKOVÉ VÝNOSY	2 236 000
Náklady na materiál	22 695
Náklady na služby	939 700
Náklady na provoz	60 626
Osobní náklady	1 018 000
Daně a poplatky	17 129
Ostatní provozní náklady	161 000
Nedaňové náklady	15 162
PROVOZNÍ NÁKLADY celkem	2 234 312
FINANČNÍ NÁKLADY	1 688
MIMOŘÁDNÉ NÁKLADY	0
CELKOVÉ NÁKLADY (bez daně z příjmů)	2 236 000
Výsledek hospodaření před zdaněním	0
Daň z příjmů	0
Výsledek hospodaření po zdanění	0

Rozpočet na rok 2022 vycházel z obecně platných právních předpisů a postup tvorby rozpočtu Českého rozhlasu stanovil časový a věcný harmonogram, který byl rovněž vydán jako závazný vnitřní předpis. Hospodaření Českého rozhlasu se řídí rozpočtem Českého rozhlasu schváleným Radou ČRo. Rozpočet nákladů a výnosů doplněný plánem investičních výdajů dlouhodobě patří mezi základní ekonomické nástroje řízení Českého rozhlasu. Jejich uvádění do praxe je korigováno strukturou interních pravidel, především Pravidly ekonomického řízení, interním předpisem o oběhu účetních dokladů, Podpisovým řádem a pokyny týkajícími se veřejných

zakázek. Tyto základní kameny řízení jsou průběžně inovovány, aktualizovány a doplňovány dalšími interními pravidly.

V intencích výše uvedených zásad byly v roce 2022 Radě ČRo a Dozorčí komisi předkládány k projednání a ke schválení příslušné materiály.

3. 2. POROVNÁNÍ SKUTEČNÝCH VÝSLEDKŮ HOSPODAŘENÍ V ROCE 2022 S ROZPOČTEM

Hospodářský výsledek

Hospodaření na rok 2022 bylo plánováno jako vyrovnané se shodným objemem nákladů a výnosů, ve skutečnosti však byl vykázán zisk ve výši 183 tis. Kč. Na pozitivní odchylce od plánu se podílí především překročení plánovaných výnosů o 21 586 tis. Kč, které plně kryje překročení plánovaných nákladů o 21 403 tis. Kč.

Plnění rozpočtu nákladů a výnosů Českého rozhlasu v roce 2022

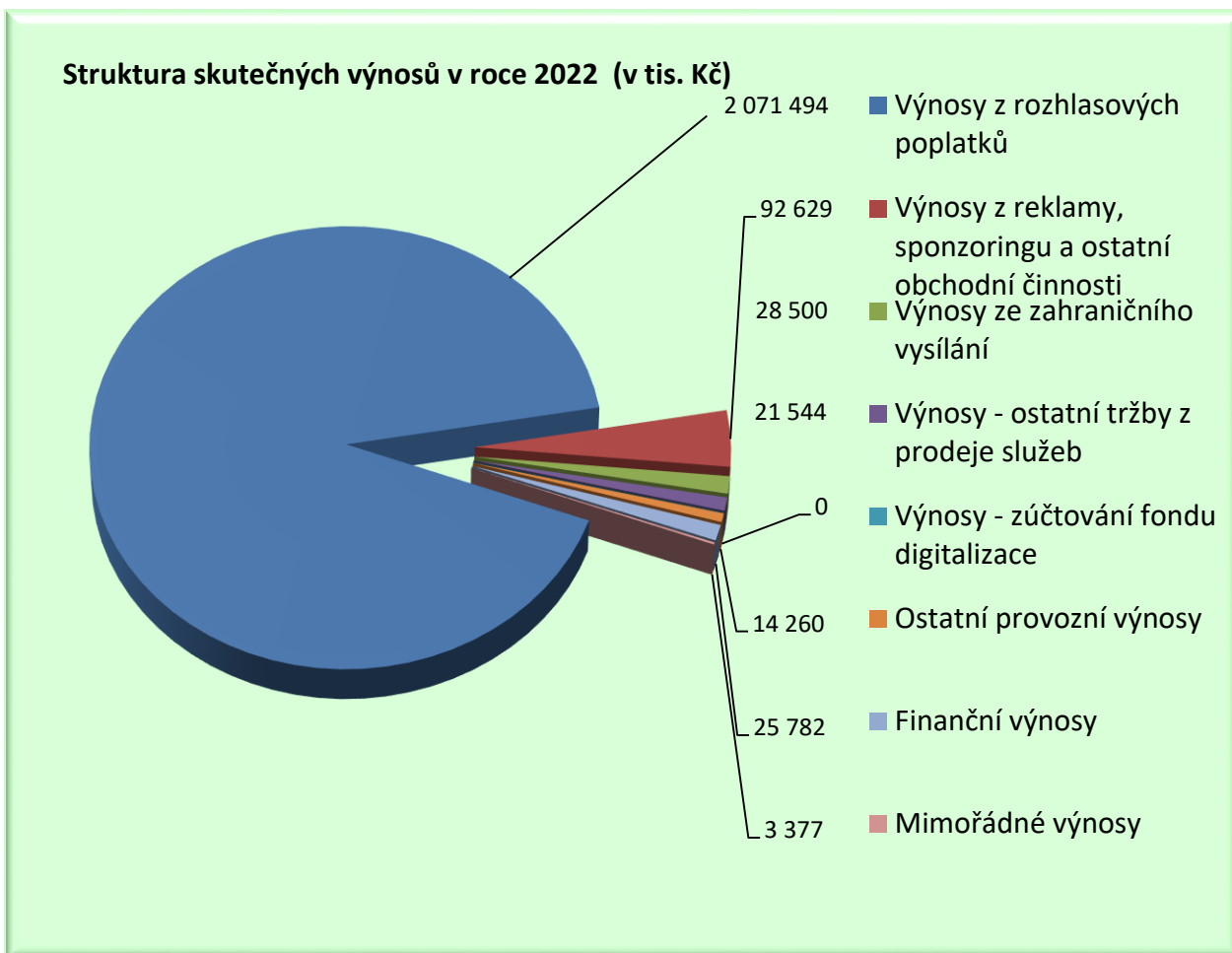
Plnění rozpočtu (v tis. Kč)	Skutečnost 2022	Rozpočet 2022	Rozdíl	%
CELKOVÉ VÝNOSY	2 257 586	2 236 000	21 586	101,0%
CELKOVÉ NÁKLADY (před zdaněním)	2 257 403	2 236 000	21 403	101,0%
Výsledek hospodaření před zdaněním	183	0	183	x
Daň z příjmů	0	0	0	x
Výsledek hospodaření (po zdanění)	183	0	183	x

Výnosy

Plnění rozpočtu výnosů v roce 2022

Plnění rozpočtu (v tis. Kč)	Skutečnost 2022	Rozpočet 2022	Rozdíl	%
Výnosy z rozhlasových poplatků	2 071 494	2 075 000	-3 506	99,8%
Výnosy z reklamy, sponzoringu a ostatní obch. čin.	92 629	84 500	8 129	109,6%
Výnosy ze zahraničního vysílání	28 500	28 500	0	100,0%
Výnosy - ostatní tržby z prodeje služeb	21 544	18 950	2 594	113,7%
Výnosy - zúčtování fondu digitalizace	0	5 000	-5 000	0,0%
Ostatní provozní výnosy	14 260	6 250	8 010	228,2%
PROVOZNÍ VÝNOSY celkem	2 228 427	2 218 200	10 227	100,5%
FINANČNÍ VÝNOSY	25 782	17 800	7 982	144,8%
MIMOŘÁDNÉ VÝNOSY	3 377	0	3 377	x
CELKOVÉ VÝNOSY	2 257 586	2 236 000	21 586	101,0%

V roce 2022 byly vykázány celkové výnosy v hodnotě 2 257 586 tis. Kč, což je o 21 586 tis. Kč více oproti plánovanému objemu, který byl stanoven ve výši 2 236 000 tis. Kč.



Provozní výnosy

V porovnání s plánem byly provozní výnosy realizovány v hodnotě o 10 227 tis. Kč vyšší, což představuje plnění na 100,5 %. Jednotlivé položky výnosů vykazují následující kladné či záporné odchylky od plánovaných hodnot:

- V oblasti rozhlasových poplatků se podařilo naplnit plánovaný objem výnosů na 99,8 %, bylo tak vykázáno nižší plnění o 3 506 tis. Kč, (*podrobně v kapitole 5. Rozhlasové poplatky*).
- U výnosů z obchodních aktivit (především výnosů za vysílání reklamy a sponzorovaných pořadů) se plánovaný objem podařilo naplnit na 109,6 %, čímž došlo k jeho překročení o 8 129 tis. Kč zejména z důvodu využívání atraktivních nástrojů na reklamním trhu a cílenými akvizicemi na přímé klienty. Stále se daří držet stoupající obsazenost sponzoringu programu na celoplošných stanicích. Rovněž došlo k vyššímu plnění i u výnosů z prodeje práv.
- Stejně jako v roce 2021 obdržel Český rozhlas i v roce 2022 od Ministerstva zahraničních věcí České republiky dotaci na zahraniční vysílání. V roce 2022 činila 28 500 tis. Kč.
- U tržeb z prodeje služeb došlo k vyššímu plnění o 2 594 tis. Kč, kam se promítly neplánované výnosy za vstupné v souvislosti s akcí Koncert pro Martu u příležitosti významného životního jubilea paní Marty Kubišové (1 109 tis. Kč) i vyšší výnosy z pronájmu nemovitostí.
- V ostatních provozních výnosech došlo k překročení plánované hodnoty o 8 010 tis. Kč z důvodu navýšení objemu přijatých věcných darů a dotací, především pak dotace od

Ministerstva kultury ČR na celoroční provoz Symfonického orchestru ČRo ve výši 4 600 tis. Kč. Rovněž vyšší plnění ovlivnily přijaté náhrady mank a škod na majetku Českého rozhlasu.

- Z fondu digitalizace nebyly v průběhu roku 2022 čerpány žádné prostředky, jelikož financování provozu digitální platformy DAB+ již bylo plně hrazeno z běžného provozního rozpočtu.

Finanční výnosy

V roce 2022 byly realizovány finanční výnosy v částce 25 782 tis. Kč, tedy v objemu o 7 982 tis. Kč vyšším, než bylo plánováno, především vlivem výhodně uložených volných finančních prostředků ČRo při rekordně vysokých úrokových sazbách, ale i vlivem vyšších kurzových zisků.

Mimořádné výnosy

V roce 2022 byly do mimořádných výnosů zaúčtovány úroky z prodlení plynoucí z likvidace společnosti Sberbank ve výši 3 377 tis. Kč. Úroky téměř plně kryjí mimořádné náklady (3 606 tis. Kč) zúčtované jako rezerva na krytí rizika spojeného s pohledávkou, která byla vytvořena ve výši cca 5 % vkladu u zkrachovalé banky. Český rozhlas očekává po realizování odkupu portfolia banky Českou spořitelnou, který proběhl v dubnu 2023, výplatu minimálně 95 % vkladu. S velkou pravděpodobností bude uhrazeno i zbylých 5 % pohledávky po prodeji zbytkových portfolií banky a jejího majetku.

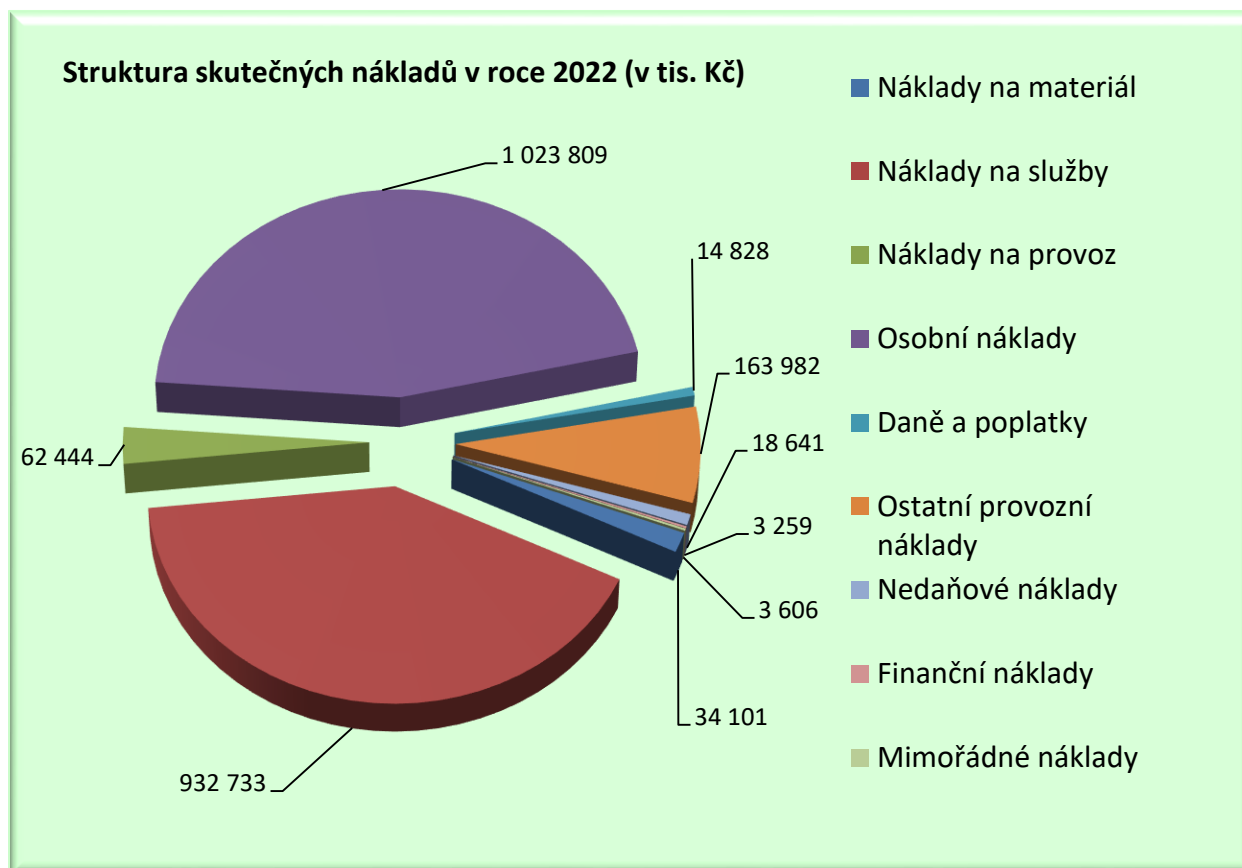
Detailní přehled plnění jednotlivých výnosových položek je uveden v *Příloze 2. 1.*

Náklady

Plnění rozpočtu nákladů v roce 2022

Plnění rozpočtu (v tis. Kč)	Skutečnost 2022	Rozpočet 2022	Rozdíl	%
Náklady na materiál	34 101	22 695	11 406	150,3%
Náklady na služby	932 733	939 700	-6 967	99,3%
Náklady na provoz	62 444	60 626	1 818	103,0%
Osobní náklady	1 023 809	1 018 000	5 809	100,6%
Daně a poplatky	14 828	17 129	-2 301	86,6%
Ostatní provozní náklady	163 982	161 000	2 982	101,9%
Nedaňové náklady	18 641	15 162	3 479	122,9%
PROVOZNÍ NÁKLADY celkem	2 250 538	2 234 312	16 226	100,7%
FINANČNÍ NÁKLADY	3 259	1 688	1 571	193,1%
MIMOŘÁDNÉ NÁKLADY	3 606	0	3 606	x
Daň z příjmů	0	0	0	x
CELKOVÉ NÁKLADY	2 257 403	2 236 000	21 403	101,0%

Celkové náklady Českého rozhlasu byly plánovány na rok 2022 ve výši 2 236 000 tis. Kč, avšak skutečné čerpání je o 21 403 tis. Kč vyšší, tzn. v objemu 2 257 403 tis. Kč.



Provozní náklady

Provozní náklady se na celkově vykázaných nákladech podílí částkou 2 250 538 tis. Kč.

- Plánovaný objem nákladů na materiál byl překročen o 11 406 tis. Kč. Hlavním důvodem tohoto překročení byl vyšší objem nakoupeného dlouhodobého drobného hmotného majetku - především majetku v oblasti počítačové infrastruktury (+11 139 tis. Kč). Překročení bylo vykázáno i u ostatního materiálu (+811 tis. Kč) vlivem neplánovaného nákupu ochranných prostředků (roušek a respirátorů) a antigenních testů pro zaměstnance ČRo na začátku roku. Naopak v nákupu materiálu na propagaci byla vykázána úspora (-544 tis. Kč).
- Náklady na služby byly oproti plánu realizovány v objemu o 6 967 tis. Kč nižším. Největší úspora v této skupině nákladů byla vykázána v nákladech na technické vysílací prostředky (-3 231 tis. Kč), kam se promítly nižší náklady na vnitrostátní přenosy. K nižšímu čerpání došlo i v nákladech na vysílače (-2 705 tis. Kč), které souvisí s pomalejším náběhem VKV vysílačů a dokrývačů. Úsporu v nákladech na technické programové služby (-2 179 tis. Kč) zapříčinilo nižší čerpání nákladů na podporu software, než se původně očekávalo. K úspoře došlo i v ostatních službách (-2 173 tis. Kč) – důvodem byl jednak nižší objem zúčtovaných služeb externích dodavatelů při realizaci projektů ČRo, jednak úspora v nákladech na výzkum poslechovosti. V neposlední řadě pak byla vyšší úspora vykázána i v nákladech na vyplácené honoráře (-2 044 tis. Kč). Uvedené úspory pak plně kryly překročení nákladů na propagaci pořadů (+9 024 tis. Kč), které souvisí s větším počtem marketingových kampaní realizovaných na konci roku.
- V nákladech na provoz bylo oproti plánu vykázáno o 1 818 tis. Kč více. V této skupině nákladů došlo jednak k vyššímu čerpání nákladů na opravy a údržbu majetku (+1 385 tis. Kč) i ostatních provozních nákladů (+1 250 tis. Kč), zároveň však došlo k úspoře v nákladech na energie (-2 084 tis. Kč) vlivem mírnějších klimatických podmínek v průběhu roku i zavedením řady

úsporných opatření. Energetická krize čerpání nákladů na energie v roce 2022 neovlivnila, protože Český rozhlas měl na toto období zafixovány jak ceny elektřiny, tak i plynu.

- Čerpání osobních nákladů bylo v roce 2022 oproti plánu o 5 809 tis. Kč vyšší (*podrobně v kapitole 6. Zaměstnanost*).
- Daňové náklady byly zúčtovány ve výši 14 828 tis. Kč, čímž došlo k úspoře plánovaných prostředků ve výši 2 301 tis. Kč v důsledku nižšího objemu zúčtovaných nákladů na DPH bez nároku na odpočet (-1 366 tis. Kč), který byl způsoben jednak provozními úsporami, tak i nižším plněním investičního plánu.
- Naopak v ostatních provozních nákladech došlo k překročení o 2 982 tis. Kč. V této skupině nákladů byl zúčtován vyšší objem odpisů dlouhodobého majetku (+8 296 tis. Kč), kam se promítla jednak změna struktury investičního plánu a jednak byl zúčtován neplánovaný odpis majetku při rekonstrukci budovy ČRo Olomouc. Oproti tomu byla vykázána úspora při tvorbě opravných položek k rozhlasovým poplatkům (-3 953 tis. Kč) a současně byl zúčtován i nižší objem odpisu pohledávek (-1 361 tis. Kč).
- Nedaňové náklady byly čerpány v porovnání s plánovaným objemem v částce o 3 479 tis. Kč vyšší, což odpovídá čerpání ve výši 18 641 tis. Kč. K překročení plánu došlo nákupem digitálních radiopřijímačů (+1 497 tis. Kč) i darem nadaci Člověk v tísni (výtěžek z koncertu Symfonického orchestru Českého rozhlasu uspořádaného na pomoc Ukrajině ve výši 1 054 tis. Kč).

Finanční náklady

Čerpání finančních nákladů činilo 3 259 tis. Kč, bylo tak vykázáno překročení plánu o 1 571 tis. Kč. Důvodem tohoto překročení jsou především vyšší kurzové ztráty (+881 tis. Kč), které jsou však plně kompenzovány vyššími kurzovými zisky (+1 047 tis. Kč).

Mimořádné náklady

Do mimořádných nákladů byly zaúčtovány náklady spojené s rizikovou pohledávkou (*viz výše*).

Daň z příjmů

Za rok 2022 očekává Český rozhlas nulovou daň z příjmů. Definitivní verze přiznání k dani z příjmů právnických osob za rok 2022 bude realizována daňovým poradcem k 30. 6. 2023. (*viz kapitola 9. 2. Daň z příjmů právnických osob*)

Detailní přehled plnění jednotlivých nákladových položek je uveden v *Příloze 2. 1.*

3. 3. POROVNÁNÍ HOSPODÁŘSKÝCH VÝSLEDKŮ ZA ROK 2022 S VÝSLEDKY ROKU 2021

Hospodářský výsledek

V roce 2022 bylo dosaženo zisku ve výši 183 tis. Kč. Ve srovnání s rokem 2021, kdy byl vykázán hospodářský výsledek po zdanění ve výši 5 726 tis. Kč, došlo meziročně ke snížení čistého výsledku hospodaření o 5 543 tis. Kč.

Porovnání skutečných nákladů a výnosů Českého rozhlasu v roce 2021 a 2022

Ukazatel (v tis. Kč)	Skutečnost 2022	Skutečnost 2021	Rozdíl	%
CELKOVÉ VÝNOSY	2 257 586	2 321 342	-63 756	97,3%
CELKOVÉ NÁKLADY (před zdaněním)	2 257 403	2 318 572	-61 169	97,4%
Výsledek hospodaření před zdaněním	183	2 770	-2 587	x
Daň z příjmů	0	-2 956	2 956	x
Výsledek hospodaření (po zdanění)	183	5 726	-5 543	x

Výnosy

Skutečné výnosy Českého rozhlasu dosáhly v roce 2022 v úhrnu 2 257 586 tis. Kč a oproti roku 2021, kdy dosáhly výše 2 321 342 tis. Kč, vykazují meziroční pokles o 63 756 tis. Kč, tj. o 2,7 %.

Porovnání skutečných výnosů v roce 2021 a 2022 dle jejich struktury

Ukazatel (v tis. Kč)	Skutečnost 2022	Skutečnost 2021	Rozdíl	%
Výnosy z rozhlasových poplatků	2 071 494	2 078 374	-6 880	99,7%
Výnosy z reklamy, sponzoringu a ostatní obch. čin.	92 629	92 741	-113	99,9%
Výnosy ze zahraničního vysílání	28 500	28 500	0	100,0%
Výnosy - ostatní tržby z prodeje služeb	21 544	13 702	7 842	157,2%
Výnosy - zúčtování fondu digitalizace	0	79 183	-79 183	0,0%
Ostatní provozní výnosy	14 260	8 483	5 777	168,1%
PROVOZNÍ VÝNOSY celkem	2 228 427	2 300 983	-72 557	96,8%
FINANČNÍ VÝNOSY	25 782	20 358	5 424	126,6%
MIMOŘÁDNÉ VÝNOSY	3 377	0	3 377	x
CELKOVÉ VÝNOSY	2 257 586	2 321 342	-63 756	97,3%

Za vykázaným poklesem výnosů ve srovnání s předešlým rokem (-63 756 tis. Kč) stojí především ukončení financování digitální platformy DAB+ z fondu digitalizace (-79 183 tis. Kč).

Provozní výnosy

V porovnání s rokem 2021 byly provozní výnosy vykázány v hodnotě o 72 557 tis. Kč nižší.

- Meziroční pokles zaznamenaly výnosy z rozhlasových poplatků (-6 880 tis. Kč), kam se promítly dlouhodobě nepříznivé demografické trendy u fyzických osob a rovněž zdražování služby SIPO a tím způsobený odliv domácností.
- Výnosy z reklamy, sponzoringu a ostatních obchodních činností dosáhly téměř stejné výše jako v roce 2021, respektive došlo jen k mírnému poklesu o 113 tis. Kč. Obchodní politika Českého rozhlasu se meziročně neměnila.

- Český rozhlas v roce 2022 obdržel od Ministerstva zahraničních věcí České republiky dotaci na zahraniční vysílání ve výši 28 500 tis. Kč, ve stejné výši jako v roce 2021.
- V tržbách z prodeje služeb bylo naopak dosaženo meziročního nárůstu (+7 842 tis. Kč). Hlavním důvodem bylo obnovení koncertní činnosti Symfonického orchestru ČRo, která byla v předchozím roce omezena vlivem restriktivních opatření souvisejících s pandemií.
- Na rozdíl od roku 2021, kdy bylo čerpání fondu digitalizace ve výši 79 183 tis. Kč rekordní, v roce 2022 již nebyly prostředky z fondu digitalizace čerpány. K 31. 12. 2021 bylo ukončeno vysílání na středních vlnách (AM) a od 1. 1. 2022 se vysílání na DAB+ stalo standardní vysílací platformou, tudíž jeho provoz je od roku 2022 již plně hrazen z provozních prostředků.
- Vyšší meziroční plnění v ostatních provozních výnosech (+5 777 tis. Kč) bylo dáno nárůstem objemu přijatých dotací, především dotace od Ministerstva kultury ČR na provoz Symfonického orchestru ČRo, jak je již uvedeno výše. Zároveň došlo v roce 2022 k nárůstu objemu výnosů z přijatých náhrad za manka a škody způsobené na majetku ČRo.

Finanční výnosy

V roce 2022 byly realizovány finanční výnosy v částce 25 782 tis. Kč, což ve srovnání s rokem 2021 představuje meziroční nárůst o 5 424 tis. Kč. Důvodem byly rostoucí úrokové sazby u uložených volných finančních prostředků, které reagovaly na rostoucí míru inflace v ČR, ale i vyšší kurzové zisky.

Mimořádné výnosy

V roce 2022 byly do mimořádných výnosů zaúčtovány úroky z prodlení spojené s likvidací společnosti Sberbank (viz výše).

Detailní porovnání výnosů v letech 2021 a 2022 je zobrazeno v *Příloze 2. 2.*

Náklady

Celkové náklady v roce 2022 zaznamenaly oproti předcházejícímu roku pokles o 58 213 tis. Kč, tj. o 2,5 % (viz *tabulka níže*).

Provozní náklady

Provozní náklady se na celkově vykázaných nákladech v roce 2022 podílí částkou 2 250 538 tis. Kč a oproti roku 2021 bylo jejich čerpání o 56 932 tis. Kč nižší.

- V nákladech na služby došlo k poklesu o 56 746 tis. Kč. Tento meziroční pokles souvisí s úsporou ve vysílačích (-58 943 tis. Kč), kam se promítlo vypnutí vysílání na středních vlnách (AM) k 31. 12. 2021. Ze stejného důvodu došlo k meziročnímu snížení i v nákladech na služby propagace (-14 112 tis. Kč), jelikož vypnutí středních vln doprovázela mohutná kampaň, jejímž cílem bylo neztratit posluchače a rozšířit povědomí o digitální vysílací platformě DAB+. Naopak meziroční nárůst v této skupině nákladů byl vykázán v nákladech

na honoráře vyplácené fyzickým a právnickým osobám (+16 851 tis. Kč). Tento nárůst souvisí s obnovením koncertní činnosti Symfonického orchestru, ale i s vyššími náklady na výrobu pořadů a podcastů.

- V oblasti osobních nákladů byl vykázán meziroční pokles o 14 185 tis. Kč. Důvodem tohoto poklesu byla realizovaná optimalizace počtu pracovních míst, která proběhla v roce 2022 ve dvou vlnách – k 31. 3. a 30. 6. a v úhrnu přinesla snížení téměř 60 pracovních pozic.
- V daňových nákladech byl vykázán meziroční pokles o 2 220 tis. Kč vlivem nižšího objemu nákladů na DPH bez nároku na odpočet (-1 651 tis. Kč), kam se promítlo zejména snížení investičních výdajů oproti předchozímu roku. (*podrobně v kapitole 7. Investice*)
- Oproti roku 2021 došlo v nákladech na materiál pouze k mírnému poklesu, a to o 583 tis. Kč.
- Naopak meziroční nárůst byl vykázán v nákladech na provoz, a to o 10 545 tis. Kč. Tento nárůst souvisel jednak s vyššími náklady na cestovné (+6 031 tis. Kč), jelikož v průběhu roku 2022 se začala rozvolňovat cestovní omezení a opatření proti šíření nemoci covid-19, ale i s vyšším čerpáním nákladů na opravy a údržbu majetku (+3 858 tis. Kč).
- Meziroční nárůst byl vykázán i v ostatních provozních nákladech, a to o 2 681 tis. Kč, který plně souvisí s vyšším objemem zúčtovaných odpisů k dlouhodobému majetku v důsledku změny struktury investičního plánu během roku 2022.
- V neposlední řadě byl vykázán nárůst v nedaňových nákladech o 3 575 tis. Kč vlivem vyššího čerpání nákladů na reprezentaci, kdy již bylo možné oproti roku 2021 realizovat všechny marketingové a jiné akce Českého rozhlasu bez omezení.

Porovnání skutečných nákladů v roce 2021 a 2022 dle jejich struktury

Ukazatel (v tis. Kč)	Skutečnost 2022	Skutečnost 2021	Rozdíl	%
Náklady na materiál	34 101	34 684	-583	98,3%
Náklady na služby	932 733	989 480	-56 746	94,3%
Náklady na provoz	62 444	51 899	10 545	120,3%
Osobní náklady	1 023 809	1 037 993	-14 185	98,6%
Daně a poplatky	14 828	17 047	-2 220	87,0%
Ostatní provozní náklady	163 982	161 301	2 681	101,7%
Nedaňové náklady	18 641	15 066	3 575	123,7%
PROVOZNÍ NÁKLADY celkem	2 250 538	2 307 471	-56 932	97,5%
FINANČNÍ NÁKLADY	3 259	11 101	-7 842	29,4%
MIMOŘÁDNÉ NÁKLADY	3 606	0	3 606	x
Daň z příjmů	0	-2 956	2 956	x
CELKOVÉ NÁKLADY	2 257 403	2 315 616	-58 213	97,5%

Detailní porovnání nákladů v letech 2021 a 2022 je zobrazeno v *Příloze 2. 2.*

Finanční náklady

V roce 2022 byly realizovány finanční náklady v částce 3 259 tis. Kč, což představuje oproti roku 2021 pokles o 7 842 tis. Kč. Vyšší čerpání nákladů v roce 2021 souviselo se zúčtovanou roční provizí za správu finančního portfolia u společnosti J&T bank.

Mimořádné náklady

Oproti roku 2021 byly do mimořádných nákladů zaúčtovány náklady spojené s rizikovou pohledávkou ve výši 3 606 tis. Kč, které jsou však téměř plně kryty zúčtovanými mimořádnými výnosy (viz výše).

3. 4. Hlavní a vedlejší činnost Českého rozhlasu v roce 2022

Zákonné důvody spolu s nutností znalosti, na co jsou vynakládány veřejné prostředky, vedly k vytvoření modelu členění činností na hlavní a hospodářskou (vedlejší) činnost. Vlastní tvorba modelu byla konzultována s daňovým poradcem a správnost jejího užití je každoročně kontrolována účetními auditory.

Níže uvedená tabulka potvrzuje, že v souladu s §11 zákona č. 484/1991 Sb., o Českém rozhlasu, nedocházelo k naplňování hospodářské (vedlejší) činnosti na úkor činnosti hlavní.

Hlavní a hospodářská činnost 2022 (v tis. Kč)		Hlavní	Hospodářská	CELKEM
I.	Spotřebované nákupy a nakupované služby	994 184	31 164	1 025 348
II.	Změny stavu zásob vl. činnosti a aktivace	0	-144	-144
III.	Osobní náklady	970 459	54 937	1 025 396
IV.	Daně a poplatky	9 657	451	10 108
V.	Ostatní náklady	57 690	3 444	61 134
VI.	Odpisy, prodaný majetek...	129 045	6 516	135 561
A.	Náklady celkem	2 161 035	96 368	2 257 403
I.	Provozní dotace	526	5 015	5 541
II.	Přijaté příspěvky	2 546	124	2 670
III.	Tržby za vlastní výkony a zboží	2 099 602	102 468	2 202 070
IV.	Ostatní výnosy	44 885	1 590	46 475
V.	Tržby z prodeje majetku	792	38	830
B.	Výnosy celkem	2 148 351	109 235	2 257 586
C.	Výsledek hospodaření před zdaněním	-12 684	12 867	183
	Daň z příjmů	0	0	0
D.	Výsledek hospodaření po zdanění	-12 684	12 867	183

Do hospodářské činnosti jsou řazeny zejména prodej reklamního času a sponzoringu, nájmy nebytových prostor a služeb s tím spojených, stejně jako komerční pronájmy nahrávacích studií, výnosy z prodeje práv a hudebních snímků i vydavatelské činnosti. Jednoznačně lze rozdělit většinu výnosů. Složitější situace nastává při členění nákladů, kde je mimo několika položek, které je možno přímo alokovat vůči příslušné činnosti, využíváno koeficientů:

- Pro členění nákladů na vysílání je použit koeficient vypočtený na základě poměru vysílacího prostoru pro reklamu k celkovému vysílacímu času.
- Druhý koeficient je vypočten z poměru výnosů z hospodářské a hlavní a hospodářské činnosti. Tímto koeficientem jsou přepočítávány ostatní nákladové položky, po jejich

očištění od nákladů spojených s vysíláním do zahraničí, zahraničními zpravodaji a provozem útvarů rozhlasových poplatků, které jsou řazeny přímo do hlavní činnosti a oddělení obchodu, které je naopak zařazeno do činnosti hospodářské.

Detailnější přehled o dělení nákladů a výnosů na hlavní a hospodářskou činnost je součástí přílohy č. 1.

4. ROZVAHOVÉ UKAZATELE ČESKÉHO ROZHLASU V ROCE 2022

V rozvaze Českého rozhlasu došlo za rok 2022 ke snížení úhrnu aktiv a pasiv o 39 302 tis. Kč.

U aktiv se v průběhu sledovaného období snížila hodnota stálých aktiv o 1 228 tis. Kč, což souvisí především s vyšším objemem zúčtovaných odpisů k dlouhodobému nehmotnému majetku oproti objemu jeho pořízení. U oběžných aktiv došlo rovněž k poklesu, a to o 38 074 tis. Kč. Tento pokles byl způsoben především výrazným snížením krátkodobého finančního majetku (-134 246 tis. Kč), který byl z části způsoben přelivem do pohledávek (+71 795 tis. Kč). (více v části 4.2.).

Výsledné snížení pasiv o 39 302 tis. Kč je dáno především snížením krátkodobých závazků (-40 392 tis. Kč). (více v části 4.4.).

Rozvaha (bilance aktiv a pasiv) Českého rozhlasu v roce 2022

Rozvahová položka (v tis. Kč)	stav k 1.1.2022	změna 2022	stav k 31.12.2022
Dlouhodobý nehmotný majetek	285 276	24 178	309 454
Oprávky k dlouhodobému nehmotnému majetku	-218 742	-25 791	-244 533
Dlouhodobý hmotný majetek	3 373 448	76 927	3 450 375
Oprávky k dlouhodobému hmotnému majetku	-1 656 572	-76 542	-1 733 114
Dlouhodobý finanční majetek	8 297	0	8 297
STÁLÁ AKTIVA	1 791 707	-1 228	1 790 479
Zásoby	3 539	317	3 856
Pohledávky	91 462	71 759	163 221
Krátkodobý finanční majetek	622 397	-134 246	488 151
Jiná aktiva	25 190	24 096	49 286
OBĚŽNÁ AKTIVA	742 588	-38 074	704 514
AKTIVA	2 534 295	-39 302	2 494 993
Jmění	2 148 098	6 898	2 154 996
Hospodářský výsledek	5 726	-5 543	183
VLASTNÍ ZDROJE	2 153 824	1 355	2 155 179
Rezervy	16 003	-1 587	14 416
Krátkodobé závazky	324 275	-40 392	283 883
Jiná pasiva	40 193	1 322	41 515
CIZÍ ZDROJE	380 471	-40 657	339 814
PASIVA	2 534 295	-39 302	2 494 993

4. 1. MAJETEK

Dlouhodobý hmotný a nehmotný majetek

Na majetku Českého rozhlasu nevázne žádné zástavní právo. Aktuální hodnota (po odečtu oprávek) dlouhodobého hmotného a nehmotného majetku ve vlastnictví instituce je uvedena v následující tabulce:

Majetek v zůstatkových cenách (v tis. Kč)	stav k 1.1.2022	změna 2022	stav k 31.12.2022
Software	43 175	-2 383	40 792
Ostatní dlouhodobý nehmotný majetek	17 993	1 224	19 217
Pořízení DNM (nedokončené investice)	5 366	-454	4 912
DLOUHODOBÝ NEHMOTNÝ MAJETEK	66 534	-1 613	64 921
Pozemky	100 543	1 027	101 570
Umělecká díla a sbírky	3 042	-1	3 041
Stavby	1 375 146	48 655	1 423 801
Samostatné movité věci a soubory movitých věcí	162 820	3 275	166 095
Pořízení DHM (nedokončené investice)	75 325	-52 571	22 754
DLOUHODOBÝ HMOTNÝ MAJETEK	1 716 876	385	1 717 261
DLOUHODOBÝ HMOTNÝ A NEHMOTNÝ MAJETEK	1 783 410	-1 228	1 782 182

Hodnota dlouhodobého hmotného a nehmotného majetku Českého rozhlasu je ovlivňována na jedné straně účetním odepisováním stávajícího majetku a na straně druhé investiční činností během sledovaného období. Investiční činnost ČRo v roce 2022 je podrobně popsána v kapitole 7.

4. 2. FINANČNÍ MAJETEK

Struktura finančního majetku Českého rozhlasu v roce 2022

Finanční majetek (v tis. Kč)	stav k 1.1.2022	změna 2022	stav k 31.12.2022
Pokladna	666	129	795
Ceniny	70	75	145
Bankovní účty	410 197	77 014	487 211
Dluhopisy k obchodování	210 930	-210 930	0
Peníze na cestě	534	-534	0
KRÁTKODOBÝ FINANČNÍ MAJETEK	622 397	-134 246	488 151
Podílové cenné papíry a vklady s rozh. vlivem	8 297	0	8 297
Dluhopisy držené do splatnosti	0	0	0
Ostatní dlouhodobý finanční majetek	0	0	0
DLOUHODOBÝ FINANČNÍ MAJETEK	8 297	0	8 297
FINANČNÍ MAJETEK celkem	630 694	-134 246	496 448

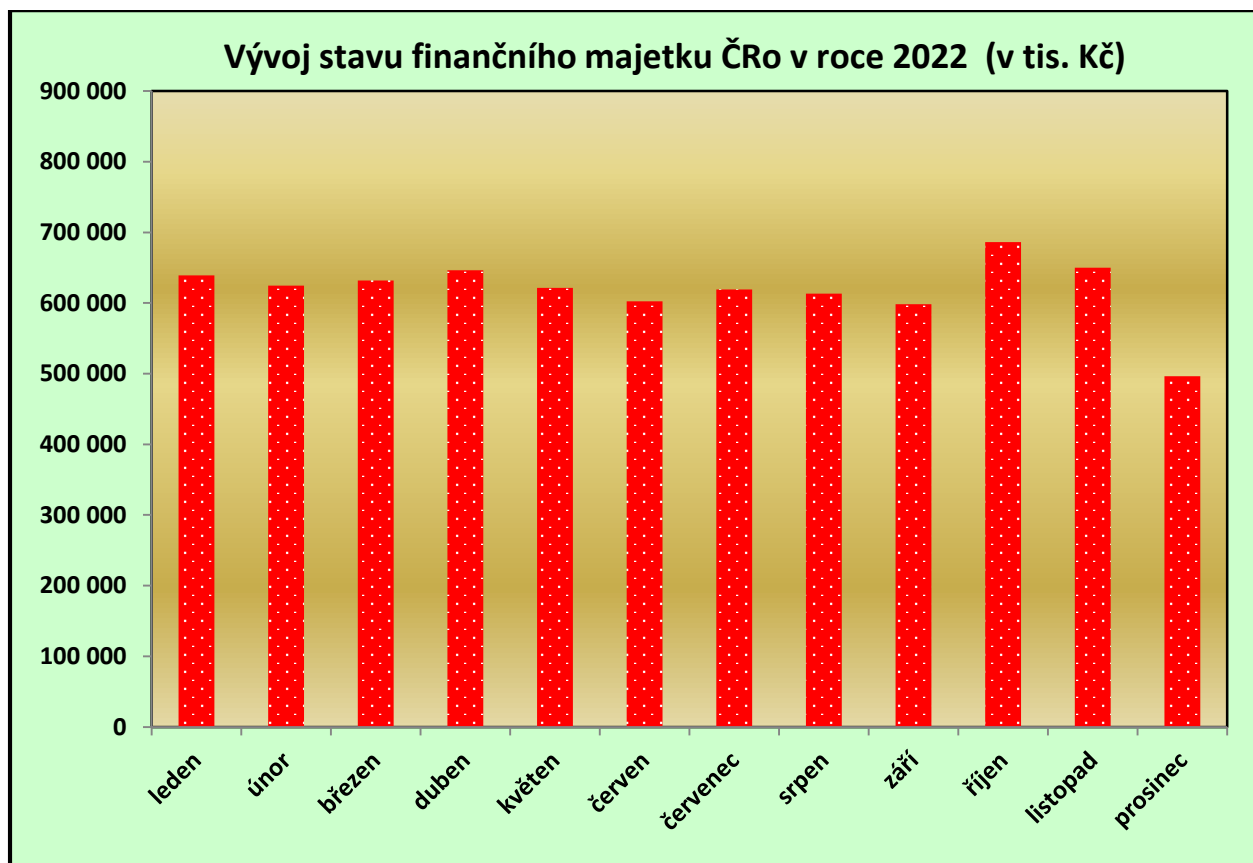
Za rok 2022 se snížil objem peněžních prostředků Českého rozhlasu o 134 246 tis. Kč a k 31. 12. 2022 byl evidován stav finančního majetku v částce 496 448 tis. Kč.

Krátkodobý a dlouhodobý finanční majetek

Krátkodobý finanční majetek Českého rozhlasu se během roku snížil o 134 246 tis. Kč a jeho stav k 31. 12. 2022 činil 488 151 tis. Kč. Tento pokles souvisí jednak s převedením finančních prostředků vázaných u Sberbank do pohledávek (-69 279 tis. Kč), ale i s čerpáním sociálních benefitů v roce 2022 dle platné kolektivní smlouvy (-59 426 tis. Kč), které nejsou hrazeny z provozních prostředků, ale ze sociálního fondu.

V dlouhodobém finančním majetku jsou evidovány pouze podílové cenné papíry a vklady s rozhodujícím vlivem, kde je podchyceno vlastnictví 100 % akcií společnosti Radioservis, a.s., v hodnotě 8 297 tis. Kč.

Vývoj stavu finančního majetku Českého rozhlasu (krátkodobého i dlouhodobého) během roku 2022 ukazuje následující graf a tabulka (stav je vždy uveden k poslednímu dni v měsíci):



Stav finančního majetku (v tis. Kč)	leden	únor	březen	duben	květen	červen
		639 143	624 601	632 030	646 513	621 254
Stav finančního majetku (v tis. Kč)	červenec	srpen	září	říjen	listopad	prosinec
	619 030	613 371	598 256	686 200	649 787	496 448

4. 3. POHLEDÁVKY

Oblasti pohledávek je v Českém rozhlasu věnována zvýšená pozornost. Neuhrazené pohledávky jsou v souladu s vnitřním předpisem upomínány a následně postupovány k právnímu vymáhání.

Celkový objem pohledávek Českého rozhlasu k 31. 12. 2022 činil 163 221 tis. Kč, z toho pohledávky z obchodního styku představují 7 399 tis. Kč. Největší část pohledávek představují jiné pohledávky (218 377 tis. Kč), které tvoří zejména pohledávky z rozhlasových poplatků (145 380 tis. Kč) a pohledávka v insolvenčním řízení za společností Sberbank (72 656 tis. Kč). Zbývající položky pohledávek tvoří daň z přidané hodnoty (38 640 tis. Kč), dále poskytnuté provozní zálohy a pohledávky za zaměstnanci. K pohledávkám byly k 31. 12. 2022 vytvořeny opravné položky v úhrnné hodnotě 112 720 tis. Kč.

V následující tabulce je uvedena základní struktura pohledávek Českého rozhlasu v roce 2022:

Pohledávky (v tis. Kč)	stav k 1.1.2022	změna 2022	stav k 31.12.2022
Odběratelé	5 313	2 086	7 399
Poskytnuté provozní zálohy	7 870	572	8 442
Pohledávky za zaměstnanci	1 469	55	1 524
Daň z příjmů	0	0	0
Daň z přidané hodnoty	41 618	-2 978	38 640
Ostatní daně a poplatky	9	-6	3
Pohledávky z pevných termínovaných operací a opcí	716	-716	0
Jiné pohledávky	148 801	69 576	218 377
Dohadné účty aktivní	1 533	23	1 556
Opravná položka k pohledávkám	-115 867	3 147	-112 720
POHLEDÁVKY	91 462	71 759	163 221

Pohledávky z obchodního styku

Vývoj stavu pohledávek z obchodního styku:

Odběratelé (v tis. Kč)	CELKEM - stav k:			z toho cash				
	01.01.2022	31.12.2022	Rozdíl	01.01.2022		31.12.2022		Rozdíl
					%		%	
ve splatnosti:	813	3 798	2 985	807	99,3	3 784	99,6	2 977
po splatnosti: do 30 dnů	1 508	1 517	9	1 502	99,6	1 481	97,6	-21
do 60 dnů	100	21	-79	91	91,7	13	60,5	-79
do 90 dnů	10	20	10	4	35,8	14	67,5	10
do 180 dnů	53	44	-9	23	43,0	22	50,6	-1
od 181 dnů	2 829	1 999	-830	2 485	87,8	1 987	99,4	-498
mezisoučet	5 313	7 399	2 086	4 912	92,5	7 301	98,7	2 389
kurzové rozdíly	0	0	0					
ODBĚRATELÉ celkem	5 313	7 399	2 086					

Z výše uvedeného přehledu pohledávek je zřejmé, že ze stavu pohledávek z obchodního styku (odběratelů) k 31. 12. 2022 tvoří 51,3 % pohledávky ve lhůtě splatnosti, zbylá část pohledávek jsou po lhůtě splatnosti. V tabulce je zároveň vždy v jednotlivých kategoriích uveden podíl „cashových“ pohledávek, zbylá menší část souvisí s barterovým plněním.

Během sledovaného období došlo ke zvýšení stavu pohledávek z obchodního styku o 2 086 tis. Kč. Stav pohledávek u „cashových“ operací se za rok 2022 zvýšil o 2 389 tis. Kč, k poklesu tak došlo jen u barterových operací, a to o 303 tis. Kč.

Pohledávky z rozhlasových poplatků

Od 1. 1. 2008 jsou všechny rozhlasové poplatky účtovány formou předpisu – pohledávky. Výsledkem této metodiky účtování rozhlasových poplatků je růst pohledávek, a to i těch, jejichž vymahatelnost je sporná. V rámci závěrkových operací však byly využity zákonné možnosti na vytváření daňově uznatelných opravných položek a současně zohledněny sporné výnosy formou nedaňové opravné položky.

4. 4. ZÁVAZKY

V následující tabulce je uvedena základní struktura závazků Českého rozhlasu v roce 2022:

Závazky (v tis. Kč)	stav k 1.1.2022	změna 2022	stav k 31.12.2022
Dodavatelé	170 471	-42 872	127 599
Přijaté zálohy	1 582	183	1 765
Závazky vůči zaměstnancům	66 716	-373	66 343
Závazky k institucím soc. zab. a zdrav. poj.	34 683	-73	34 610
Ostatní přímé daně	8 239	-264	7 975
Jiné závazky	20 032	3 358	23 390
Dohadné účty pasivní	22 552	-351	22 201
ZÁVAZKY	324 275	-40 392	283 883

Krátkodobé závazky Českého rozhlasu byly k 31. 12. 2022 evidovány v hodnotě 283 883 tis. Kč a zaznamenaly tak snížení o 40 392 tis. Kč. Nejvýraznější pokles o 42 872 tis. Kč vykázaly především závazky plynoucí z obchodního styku, které byly způsobeny vysokým objemem faktur v závěru roku 2021 v souvislosti s rekonstrukcemi budov Českého rozhlasu v Brně a v Olomouci, které byly uhrazeny až na začátku roku 2022, a tím způsobily vyšší počáteční stav závazků.

Závazky z obchodního styku (dodavatelé)

Vývoj stavu závazků z obchodního styku v roce 2022 ukazuje následující tabulka:

Dodavatelé (v tis. Kč)	CELKEM - stav k:			z toho cash				Rozdíl
	01.01.2022	31.12.2022	Rozdíl	01.01.2022		31.12.2022		
					%		%	
ve splatnosti:	166 026	124 010	-42 016	161 957	97,5	120 188	96,9	-41 769
po splatnosti: do 30 dnů	1 513	2 966	1 453	849	56,1	2 715	91,5	1 866
do 60 dnů	2 289	98	-2 191	2 289	100,0	98	100,0	-2 191
do 90 dnů	398	-11	-409	386	97,0	-11	100,0	-397
do 180 dnů	55	335	280	43	78,2	335	100,0	292
od 181 dnů	218	214	-4	218	100,0	214	100,0	-4
mezisoučet	170 499	127 612	-42 887	165 742	97,2	123 539	96,8	-42 203
kurzové rozdíly	-28	-14	15					
DODAVATELÉ celkem	170 471	127 599	-42 872					

Z výše uvedeného přehledu závazků Českého rozhlasu z obchodního styku je zřejmé, že z celkového stavu k 31. 12. 2022 tvoří 97,2 % závazky ve lhůtě splatnosti. V tabulce je vždy rovněž v jednotlivých kategoriích uveden podíl „cashových“ závazků, zbylá menší část souvisí s barterovými operacemi.

Během sledovaného období došlo ke snížení stavu závazků z obchodního styku o 42 872 tis. Kč (viz komentář výše). K poklesu došlo především u „cashových“ závazků (-42 203 tis. Kč), u barterových operací byl vykázán jen mírný pokles (-669 tis. Kč).

5. ROZHLASOVÉ POPLATKY

Výběr rozhlasových poplatků představoval i v roce 2022 hlavní zdroj financování provozu Českého rozhlasu. Podmínky pro výběr rozhlasových poplatků byly shodné jako v předchozích letech a jsou vymezeny zákonem č. 348/2005 Sb., o rozhlasových a televizních poplatcích, v platném znění, dále jen „zákon“, a to včetně samotné výše rozhlasového poplatku, která činí 45 Kč měsíčně za jeden rozhlasový přijímač již od roku 2005.

Výsledky činnosti oddělení rozhlasových poplatků

V roce 2022 navázal vývoj rozhlasových přijímačů na změnu trendu z předchozích let a přírůstky nestačily vyrovnat celkové úbytky. Stav rozhlasových přijímačů tak skončil meziročním poklesem o 18 858 rozhlasových přijímačů. Celkový přírůstek v kategorii podnikatelských subjektů dosáhl výše 12 151 přijímačů. Tento výsledek podpořila zejména akviziční činnost. Rok 2022 přinesl výraznější změny především v kategorii domácností. Dlouhotrvající trend přelivu poplatníků z kategorie SIPO do přímé správy, který je dán především demografickým vývojem i pravidelnou revizí kmene, ovlivnil efekt zdražování služby SIPO. Celkový odliv poplatníků z této kategorie skončil úbytkem 103 675 poplatníků. Přírůstky v kategorii přímých poplatníků byly ovlivněny přelivem z kategorie SIPO a k 31. 12. 2022 Český rozhlas evidoval v porovnání se stavem ke stejnému datu předchozího roku o 72 666 přímých poplatníků více. Celková bilance v oblasti domácností skončila poklesem o 31 009 přijímačů.

Počet evid. rozhlasových přijímačů (v ks)	stav k 1.1.2022	změna	stav k 31.12.2022
Fyzické osoby - SIPO	2 643 059	-103 675	2 539 384
Fyzické osoby - přímí plátcí	391 363	72 666	464 029
FYZICKÉ OSOBY	3 034 422	-31 009	3 003 413
PODNIKATELSKÉ SUBJEKTY	759 177	12 151	771 328
CELKEM	3 793 599	-18 858	3 774 741

Detailní přehled vývoje počtu evidovaných rozhlasových přijímačů je uveden v příloze 2.5.

Podíl výnosů přímých poplatníků na celkových výnosech z rozhlasových poplatků Českého rozhlasu opět vzrostl a k 31. 12. 2022 činil 32 %.

Akviziční akce byly v roce 2022 realizovány v souladu se stanoveným plánem jak v kategorii domácností, tak podnikatelských subjektů. Celkem 39,9 tis. domácností obdrželo od Českého rozhlasu akviziční výzvu. Z tohoto počtu obeslaných reagovalo přihláškou 34 % a Českému rozhlasu z akvizice zaměřené na domácnosti přibylo 13,7 tis. poplatníků (přijímačů). U podnikatelských subjektů byla úspěšnost přihlášek po odeslání akvizičních sdělení nižší. Z celkového počtu 59,1 tis. odeslaných výzev přihláškou reagovalo 7,3 tis. subjektů, které přihlásily 12,7 tis. přijímačů.

V oblasti mimosoudního vymáhání se tradičně dařilo dosahovat vyšší úspěšnosti v kategorii podnikatelských subjektů. Upomínkou bylo obesláno 64,8 tis. právnických osob a fyzických osob podnikajících. Z objemu upomenutého dluhu 110,3 mil. Kč bylo vymoženo 75 %. Obvykle nižší úspěšnosti je dosahováno u domácností přímých poplatníků, tak tomu bylo i v roce 2022. Upomínku obdrželo 38,8 tis. domácností, přímých poplatníků Českého rozhlasu, které uhradily 39 % z upomenutého dluhu 59,4 mil. Kč. SIPO poplatníci byli tradičně upomínáni prostřednictvím mimořádných předpisů. Český rozhlas obdržel úhrady ve výši 19 % z celkového upomenutého dluhu 40,9 mil. Kč.

Za nesplnění oznamovací povinnosti vystavil Český rozhlas v roce 2022 celkem 2,4 tis. přírážek a z celkové výše jistiny 12,0 mil. Kč bylo k 31. 12. 2022 uhrazeno 69 %.

Do fáze soudního vymáhání v roce 2022 postoupilo 1,6 tis. případů. Ke konci sledovaného období bylo ze žalované jistiny 6,5 mil. Kč vymoženo 28 %.

Celkový vývoj pohledávek Českého rozhlasu byl v roce 2022 příznivý a v meziročním srovnání došlo ke snížení o 3 mil. Kč oproti stavu ke konci roku 2021.

V roce 2022 byl dokončen projekt kompletní přestavby webových stránek, který přinesl především sjednocení části prezentační (statické) a aplikační (dynamické), ve které je poplatníkům umožněno spravovat své účty, zadávat a sledovat změny a mít okamžitý přehled o stavu evidence. Uhradit předepsané poplatky či nedoplatek je po přihlášení do účtu možné QR kódem či kartou včetně metod apple pay a google pay. Webové stránky jsou plně responsivní, zobrazení se přizpůsobuje různým zařízením.

Výnosy z rozhlasových poplatků

Výnosy z rozhlasových poplatků byly oproti plánované hodnotě 2 075 000 tis. Kč vykázány v objemu o 3 506 tis. Kč nižším, tj. v částce 2 071 494 tis. Kč.

Výnosy běžného období jsou každý měsíc zúčtovány na základě předpisu (počet evidovaných rozhlasových příjemců k 1. dni v měsíci * 45,- Kč za každý příjemce).

Inkaso rozhlasových poplatků

Úhrnně za celé roční období 2022 byla v platbách rozhlasových poplatníků vyinkasována částka 2 047 813 tis. Kč, což je v porovnání s rokem 2021, ve kterém inkaso poplatků činilo 2 056 418 tis. Kč, o 8 605 tis. Kč méně.

Strukturu plateb z pohledu jednotlivých způsobů úhrady poplatku a vývoj během roku 2022 zachycuje následující tabulka (hodnoty jsou uvedeny v Kč):

Inkaso poplatků (v Kč)	Složeny	Bankovní účet	SIPO	Srážky ze mzdy	Platební karty	INKASO celkem
leden	329 958	172 940 801	117 134 505	2 745	5 510 250	295 918 259
únor	123 855	39 475 385	119 526 705	2 745	473 626	159 602 316
březen	87 976	39 291 950	116 493 795	2 745	168 390	156 044 856
duben	78 692	72 745 740	115 861 230	2 745	339 076	189 027 483
květen	211 063	28 317 523	117 233 460	2 700	251 550	146 016 296
červen	123 179	30 733 712	115 245 000	2 700	131 175	146 235 766
červenec	123 518	77 446 729	115 077 195	2 655	640 755	193 290 852
srpen	64 523	32 308 606	118 224 405	2 655	152 325	150 752 514
září	213 050	31 964 186	114 607 575	2 655	127 350	146 914 816
říjen	89 527	74 327 790	114 330 870	2 610	350 775	189 101 572
listopad	57 976	24 002 245	114 670 530	2 610	75 150	138 808 511
prosinec	60 424	22 799 309	113 107 185	2 610	130 350	136 099 878
CELKEM	1 563 741	646 353 978	1 391 512 455	32 175	8 350 772	2 047 813 121

6. ZAMĚSTNANOST

V roce 2022 proběhla v Českém rozhlasu plánovaná optimalizace pracovních míst, která tak měla dopad na celkový počet zaměstnanců i na čerpání plánu osobních nákladů. Optimalizace proběhla ve dvou vlnách – k 31. 3. a k 30. 6. a celkově došlo ke snížení o téměř 60 pracovních míst.

Počet zaměstnanců

Průměrný přepočtený stav zaměstnanců v roce 2022 činil 1 378,33 zaměstnance.

Osobní náklady

Osobní náklady byly za rok 2022 vykázány ve výši 1 023 809 tis. Kč, což v porovnání s plánovaným objemem 1 018 000 tis. Kč představuje překročení ročního rozpočtu o 5 809 tis. Kč, tj. o 0,6 %. Toto řízené překročení osobních nákladů souvisí s vyplacením mimořádné plošné odměny všem zaměstnancům ve výši 5.000,- Kč na konci roku.

Čerpání plánovaných osobních nákladů za rok 2022:

Čerpání rozpočtu osobních nákladů (v tis. Kč)	Skutečnost	Rozpočet	Rozdíl	% čerpání
Mzdy (včetně náhrad)	655 646	656 000	-354	99,9%
Odměny	48 594	41 900	6 694	116,0%
Příplatky, přesčasy	18 829	18 500	329	101,8%
Odchodné a odstupné	11 731	12 000	-269	97,8%
Sociální pojištění z vyplacených mezd	178 701	176 700	2 001	101,1%
Zdravotní pojištění z vyplacených mezd	65 497	64 700	797	101,2%
Zákonné úrazové pojištění pracovníků	3 157	3 200	-43	98,7%
Mzdy včetně zákonných pojištění	982 157	973 000	9 157	100,9%
Dohody o pracovní činnosti	15 186	18 140	-2 954	83,7%
Dohody o provedení práce	12 782	12 000	782	106,5%
Odměny členů Rady ČRo a DK	5 482	5 660	-178	96,9%
Sociální pojištění z vyplacených dohod	5 789	6 030	-241	96,0%
Zdravotní pojištění z vyplacených dohod	1 832	2 170	-338	84,4%
Dohody a odm. členům Rady a DK vč.poj.	41 071	44 000	-2 929	93,3%
Sociální náklady	581	1 000	-419	58,1%
OSOBNÍ NÁKLADY CELKEM	1 023 809	1 018 000	5 809	100,6%

Mzdové náklady včetně zákonných pojištění byly oproti plánu čerpány v částce o 9 157 tis. Kč vyšší, než bylo plánováno. Toto překročení bylo zapříčiněno již zmíněným řízeným překročením vyplacených odměn v závěru roku (+6 694 tis. Kč), které zapříčinilo i vyšší objem zúčtovaného zákonného pojištění (+2 001 tis. Kč).

Oproti výše uvedenému překročení byla vykázána úspora v nákladech na ostatní příjmy fyzických osob (-2 929 tis. Kč) vlivem nižšího čerpání nákladů na dohody o pracovní činnosti a s tím souvisejícím zákonným pojištěním.

V sociálních nákladech byla vykázána úspora ve výši 419 tis. Kč.

Průměrná mzda

Průměrná měsíční mzda zaměstnanců Českého rozhlasu v roce 2022 činila 43 432 Kč, což představuje její meziroční nárůst o 494 Kč.

7. INVESTICE

Objem plánovaných investičních výdajů byl na rok 2022 schválen Radou Českého rozhlasu ve výši 150 000 tis. Kč. Skutečný celkový objem investičních výdajů činil ve sledovaném období 141 343 tis. Kč, což představuje nižší čerpání oproti plánu o 8 657 tis. Kč a plnění na úrovni 94,2 %.

V porovnání s rokem 2021 se objem skutečných investičních výdajů snížil o 41 837 tis. Kč. Oproti předcházejícímu roku již nebyl investiční plán na rok 2022 zatížen velkými investičními akcemi – především rekonstrukcí budovy ČRo v Brně, ale i menším objemem výdajů vynaložených na dokončení rekonstrukce budovy v Olomouci.

Větší část investic byla využita na rozvoj Českého rozhlasu, zbývající investiční prostředky pak do obnovy současného majetku instituce. V následující tabulce jsou investice rozděleny podle své podstaty právě na obnovu a rozvoj:

Typ investice (v tis. Kč)	Skutečnost	Rozpočet	Rozdíl	%
Obnova	60 062	62 770	-2 708	95,7%
Rozvoj	81 281	87 230	-5 949	93,2%
INVESTICE CELKEM	141 343	150 000	-8 657	94,2%

Níže uvedená tabulka zobrazuje celkový přehled plnění plánu investičních výdajů za rok 2022 v členění podle základních kategorií majetku (v tis. Kč):

Garant investiční akce	Skutečnost	Rozpočet	Rozdíl	%
Rozhlasová technika, IT	61 903	63 910	-2 007	96,9%
Správa budov a majetku	62 852	67 150	-4 298	93,6%
Ostatní (rozvoj redakčních systémů..)	16 588	18 940	-2 352	87,6%
INVESTICE CELKEM	141 343	150 000	-8 657	94,2%

Mezi největší investiční akce realizované v roce 2022 v oblasti rozhlasové techniky a informačních technologií patřily především obnova diskových polí (15 192 tis. Kč), rozšíření diskových polí systému Dalet (6 952 tis. Kč) a rekonstrukce publicistických technologií (6 442 tis. Kč). Dále pak došlo k dokončení upgradu produkčního a vysílacího systému Dalet na novější verzi Dalet Galaxy (3 588 tis. Kč). V neposlední řadě byl realizován nákup nového zálohovacího serveru pro systém Dalet (3 354 tis. Kč).

V oblasti stavebních investic byla velká část investičních výdajů směřována na dokončení rekonstrukce budovy ČRo v Olomouci (24 896 tis. Kč). Mezi další významné investiční akce, co se objemu týče, patřily rekonstrukce střechy budovy Římská 15 (5 402 tis. Kč), obnova VZT jednotek (1. etapa) budovy v Římské 13 (3 916 tis. Kč) a revitalizace zahrady a zpevněných ploch budovy v Karlíně (3 678 tis. Kč).

V ostatních investicích jsou vykázány především výdaje spojené s digitalizací archivu ČRo v rámci projektu mujRozhlas.cz (5 007 tis. Kč) a výroba video spotů účtovaných do dlouhodobého nehmotného majetku (3 957 tis. Kč).

V následující tabulce jsou uvedeny všechny investiční akce roku 2022 s plněním vyšším než 500 tis. Kč:

Kód IA	Název investiční akce (v tis. Kč)	Skutečnost	Rozpočet	Rozdíl
A1899	Olomouc - Rekonstrukce budovy v ul. Pavelčákova	24 896	25 000	-104
A2217	Obnova diskových polí	15 192	15 000	192
A2211	Rozšíření diskových polí vysílacího systému DALET	6 952	7 000	-48
A2201	Rekonstrukce publicistických technologií - DHD	6 442	6 500	-58
A2143	Vinohrady - Rekonstrukce střechy budovy Římská 15	5 402	5 400	2
A1822	Audioportál mujRozhlas	5 007	5 300	-293
A2243	Video spoty, propagace ČRo (Radiožurnál, Plus, D-dur)	3 957	3 800	157
A1976	Vinohrady - Římská 13 – 1. etapa obnovy VZT jednotek	3 916	4 100	-184
A2127	Karlín - Revitalizace zahrady a zpevněných ploch	3 678	4 100	-422
A2005	Projekt Dalet GALAXY	3 588	3 600	-12
A2031	Vinohrady - Rekonstrukce střechy garáže Vinohradská 12	3 403	3 400	3
A2107	Nákup záložního systému Backup server DALET	3 354	3 370	-16
A2130	Vinohrady - Nákup vozidel – vozidla osobní	3 102	3 200	-98
A2117	Bezpečnost - Systém pro rychlou detekci a analýzu hrozeb	2 854	2 850	4
A2215	Rozšíření serverové infrastruktury systému DALET	2 840	2 500	340
A2216	AV modernizace vysílacího komplexu ČRo Rádio Junior	2 536	2 500	36
A2036	České Budějovice - Rekonstrukce výměňkové stanice	2 406	2 400	6
A2027	Karlín - Revitalizace recepce	2 393	2 500	-107
A1034	Rozvoj účetního systému SAP	1 948	3 500	-1 552
A2214	Rozšíření datové infrastruktury SAN systému DALET	1 942	2 000	-58
A2202	Obnova DAW - hudební studia, přenosy, regiony	1 918	2 000	-82
A2207	Rozšíření technologie Riedel	1 878	2 000	-122
A2022	Rozvoj redakčního systému OpenMedia	1 692	600	1 092
A2144	Vinohrady - Úprava stávajících oken Vinohradská, Balbínova	1 675	1 680	-5
A2229	Hradec Králové - Modernizace elektrické požární signalizace	1 536	1 600	-64
A2003	Modulační procesory	1 444	1 500	-56
A1714	Aplikace iROZHLAS	1 353	1 400	-47
A2245	Licence – hudební pořady	1 232	1 400	-168
A2159	Vinohrady - Rozšíření inform. systému krizového řízení	1 177	1 200	-23
A2131	Vinohrady - Nákup vozidel - vozidla víceúčelová	1 176	1 100	76
A2262	Nákup kodeků Prodys Quantum	983	1 000	-17
A2158	Regiony - Modernizace kamerového systému pro regiony	954	1 000	-46
A2256	Syntéza hlasu	952	1 200	-248
A1612	Rozvoj Document Management System ELO	936	600	336
A2203	Studiové mikrofony	866	450	416
A2246	Hudební nástroje	820	1 000	-180
A1618	Úpravy systému USYS	742	750	-8
A2225	Vinohrady - Výměna technologie energocentra (II. etapa)	723	800	-77
A2034	Vinohrady a reg. - Obnova stávajících a instalace nových KZ	714	750	-36
A2218	Rozvoj integr. sběrnice pro přenos dat mezi jednotl. systémy	678	600	78
A2239	Ústí nad Labem - Výměna oken (místnost vysílací režeje)	605	600	5
A1819	iROZHLAS/rozvoj CMS Drupal	581	650	-69
A2223	Vinohrady - Sanace budovy Vinohradská z ulice Balbínova	520	550	-30

8. ÚČETNÍ ZÁVĚRKA A AUDIT

Účetní závěrka

Účetnictví Českého rozhlasu je vedeno a účetní závěrka za rok 2022 byla sestavena v souladu se zákonem č. 563/1991 Sb., o účetnictví, vyhláškou č. 504/2002 Sb., v platném znění a Českými účetními standardy pro účetní jednotky, u kterých hlavním předmětem činnosti není podnikání.

Účetní audit

Audit účetní závěrky provedla společnost Nexia AP.

Podle výroku auditora podává účetní závěrka věrný a poctivý obraz aktiv a pasiv Českého rozhlasu k 31. 12. 2022 a nákladů a výnosů a výsledku jejího hospodaření za rok končící 31. 12. 2022 v souladu s českými účetními předpisy.

Výrok auditora, účetní výkazy a příloha k účetní závěrce jsou součástí přílohy č. 1.

9. DAŇOVÁ PROBLEMATIKA V ČESKÉM ROZHLEASE

9. 1. DAŇ Z PŘIDANÉ HODNOTY

Český rozhlas vede již od roku 2005 spor s Finanční správou České republiky ohledně výše nároku na odpočet daně z přidané hodnoty, který se týká zdaňovacích období roků 2004 až 2017. Předmětem sporu zůstává zejména stanovení poměrného koeficientu, resp. poměru mezi ekonomickou a neekonomickou činností Českého rozhlasu, který je zásadní pro stanovení výše nároku na odpočet daně.

Samostatně vedeným sporem s orgány finanční správy je také způsob vypořádání nároku na odpočet daně z přidané hodnoty v roce 2017, kdy v jeho průběhu došlo k úpravě zákona a metodika výpočtu nároku na odpočet daně se tak v prvním a ve druhém pololetí roku odlišovala.

V průběhu roku 2022, na základě předchozích rozhodnutí Nejvyššího správního soudu, ve kterých dospěl k závěru, že Českým rozhlasem žalovaná rozhodnutí Odvolacího finančního ředitelství jsou nepřezkoumatelná ve vztahu k zahraničnímu vysílání Českého rozhlasu, byla Nejvyšším správním soudem a Městským soudem v Praze všechna žalovaná rozhodnutí Odvolacího finančního ředitelství za zdaňovací období roků 2004 až 2017 zrušena a vrácena k dalšímu řízení.

Událostí, která pouze potvrzuje vleklost tohoto sporu, bylo následné rozhodnutí Odvolacího finančního ředitelství pro zdaňovací období roku 2011, kterým bylo v říjnu 2022 příslušné řízení zastaveno, jelikož lhůta pro stanovení daně již uplynula. Vzhledem k uplynutí prekluzivní lhůty byla následně správcem daně stanovena daň v souladu s podanými dodatečnými daňovými přiznáními Českého rozhlasu.

V roce 2022 Český rozhlas podával daňová přiznání v souladu s platnou legislativou dle stanovené, správcem daně odsouhlasené metodiky.

Bližší informace o pokračujících soudních a správních řízeních v roce 2022 o výši nároku na odpočet DPH jsou podrobněji zmíněny v příloze č. 1 této zprávy, konkrétně v Příloze účetní závěrky v kapitolách 11. Vlastní zdroje, 20. Daň z přidané hodnoty a 22. Soudní spory.

9. 2. DAŇ Z PŘÍJMŮ PRÁVNICKÝCH OSOB

Přiznání k dani z příjmů právnických osob za rok 2022 je zpracováváno ve spolupráci s daňovým poradcem, společností Prague Tax Services, a.s. Předběžná kalkulace sice počítá s daňovou ztrátou a předpokladem je, že Českému rozhlasu za rok 2022 nevznikne daňová povinnost, konečný výsledek však ještě do značné míry může ovlivnit přiznaný nárok na odpočet daně z přidané hodnoty plynoucí z událostí popsanych v předchozím článku.

Definitivní verze přiznání k dani z příjmů právnických osob za rok 2022 a jeho podání správci daně bude realizováno daňovým poradcem k 30. 6. 2023.

10. ZÁVĚR

Závěrem lze konstatovat, že výsledky hospodaření Českého rozhlasu v roce 2022 jsou v souladu se schváleným rozpočtem a dlouhodobými plány ČRo, což dává základ pro bezproblémový provoz instituce v následujícím období. Český rozhlas je moderním, hospodárně fungujícím médiem veřejné služby.

Pro zajištění udržitelného financování Českého rozhlasu a všech jeho poskytovaných služeb v delším časovém horizontu než jsou následující 1, maximálně 2 roky je nutné znovu otevřít otázku zvýšení hodnoty rozhlasového poplatku, jehož výše je od roku 2005 stále na úrovni 45,- Kč měsíčně za rozhlasový přijímač. Za dobu 17 let však reálná hodnota poplatku vlivem každoroční míry inflace klesla téměř na polovinu své nominální hodnoty.

V roce 2022, kdy roční míra inflace dosáhla rekordní hodnoty a kdy její odhad pro rok 2023 není rovněž příznivý, dochází na nákladové straně k výraznému zdražování všech vstupů a tak dlouhodobě vyrovnané hospodaření Českého rozhlasu bez navýšení rozhlasového poplatku nebo postupného omezování některých poskytovaných služeb již nebude možné garantovat.

Přílohy